



İDARE FAALİYET RAPORU



2020

ÜST YÖNETİCİ SUNUŞU

1992 yılında kurulan Üniversitemiz yüksek nitelikli akademik programları ile sorun çözen, insani değerlere saygılı, bilgi üreten ve ürettiği bilgiyi hayata dönüştürerek toplumun eğitim ve gelişim sürecine katkıda bulunan bireyler yetiştirmeyi, bilim ve teknolojiye sanat ve spora kadar uzanan geniş bir yelpazede araştırmalar yapmayı, bölgenin ve ülkenin kalkınmasına yönelik ihtiyaçları karşılamayı gaye edinmiştir.



Toplam 35.652 öğrencisi, 1.202 akademik, 815 idari, 93 sözleşmeli ve 577 işçi olmak üzere, 3 Enstitü, 12 Fakülte, 1 Yüksekokul, 7 Meslek Yüksekokulu, Rektörlüğe bağlı 5 Bölüm ve 21 Araştırma ve Uygulama Merkezi ve Laboratuvarı, Tıp Fakültesi Hastanesi, Diş Hekimliği Uygulama Hastanesi ve Veteriner Fakültesi Araştırma ve Uygulama Hastanesi ile 5 yerleşkede eğitim-öğretim, araştırma-geliştirme ve topluma hizmet alanında etkin çalışmalarını sürdürmektedir.

Bütçe kaynaklarımızı, etkili, ekonomik ve verimli kullanarak; evrensel eğitim-öğretim ilkeleri doğrultusunda bilimsel araştırmaya önem vererek ülkemizin ihtiyaç duyduğu geleceğin mesleklerine sahip insan gücünü yetiştirmek için, 2020 yılı faaliyet döneminde de büyüme ve gelişmede önemli atılımlarımız olmuştur.

Üniversitemizin 2020 Yılı Faaliyet Raporunu kamuoyunun bilgisine saygılarımla sunar, emeği geçen tüm çalışanlarımıza teşekkür ederim.

Prof. Dr. Ersan ASLAN
Rektör

İÇİNDEKİLER

ÜST YÖNETİCİ SUNUŞU

İÇİNDEKİLER

I- GENEL BİLGİLER

A- Misyon ve Vizyon

B- Yetki, Görev ve Sorumluluklar

C- İdareye İlişkin Bilgiler

1-Fiziksel Yapı

1.1. Eğitim Alanları Derslikler

1.2. Sosyal Alanlar

1.2.1. Yemekhaneler ve Kantinler

1.2.2. Misafirhaneler, Lojmanlar, Spor Tesisleri ve Diğer Ekinlik Alanları

1.2.3. Toplantı – Konferans Salonları

1.3. Hizmet Alanları

1.3.1. Akademik Personel Hizmet Alanları

1.3.2. İdari Personel Hizmet Alanları

1.3.3. Ambar, Arşiv Alanları ve Atölyeler

2- Örgüt Yapısı

3- Bilgi ve Teknoloji Kaynakları

3.1. Yazılımlar

3.2. Kütüphane Kaynakları

3.3. Abone Olunan Bazı Kütüphane Veri Tabanları

3.4. Bilgisayar Kaynakları

4-İnsan Kaynakları

4.1. Akademik Personel

4.1.1. Yabancı Uyruklu Akademik Personel

4.1.2. Diğer Üniversitelerde Görevlendirilen Akademik Personel

4.1.3. Başka Üniversitelerden Üniversitemize Görevlendirilen Akademik Personel

4.1.4. Sözleşmeli Akademik Personel

4.1.5. Akademik Personelin Yaş İtibariyle Dağılımı

4.2. İdari Personel

4.2.1. İdari Personelin Eğitim Durumu

4.2.2. İdari Personelin Hizmet Süreleri

4.2.3. İdari personelin Yaş İtibariyle Dağılımı

4.2.4. Diğer Pozisyonlarda Çalışan Personel

5- Sunulan Eğitim Hizmetleri

5.1. Öğrenciler Hakkında Genel Tablolar

5.2. Genel Sekreterliğe Bağlı Birimlerce Yürütülen İdari Hizmetler

5.2.1. Genel Sekreterlik

5.2.2. Yapı İşleri ve Teknik Daire Başkanlığı (YİTDB)

5.2.3. Personel Dairesi Başkanlığı (PDB)

5.2.4. Strateji Geliştirme Daire Başkanlığı (SGDB)

5.2.5. Öğrenci İşleri Daire Başkanlığı (ÖİDB)

5.2.6. Sağlık, Kültür ve Spor Daire Başkanlığı (SKSDB)

5.2.7. Kütüphane ve Dokümantasyon Daire Başkanlığı (KDDB)

5.2.8. Bilgi İşlem Daire Başkanlığı (BİDB)

5.2.9. Hukuk Müşavirliği (HM)

5.2.10. İdari ve Mali İşler Daire Başkanlığı (İMİDB)

6- Yönetim ve İç Kontrol Sistemi

II- AMAÇ VE HEDEFLER

A- İdarenin Stratejik Planında Yer Alan Amaçlar ve Hedefler

B- Temel Politikalar ve Öncelikler

1. Kırıkkale Üniversitesinin Kalite Politikası
2. Kırıkkale Üniversitesinin Eğitim ve Araştırma Politikası
3. Üniversitenin İnsan Kaynakları Politikası
4. Üniversitenin Çevre Politikası:
5. Kırıkkale Üniversitesinin Disiplinler Arası Çalışma Politikası
6. Üniversitenin Tanıtım Politikası

III- FAALİYETLERE İLİŞKİN BİLGİ VE DEĞERLENDİRMELER

A- Mali Bilgiler

1-Bütçe Uygulama Sonuçları

1.1. Bütçe Giderleri

1.2. Bütçe Gelirleri

2- Temel Mali Tablolara İlişkin Açıklamalar

3- Mali Denetim Sonuçları

B- Performans Bilgileri

1-Faaliyet ve Proje Bilgileri

- 1.1. Faaliyet Bilgileri
- 1.2. Yayınlarla İlgili Faaliyet Bilgileri
- 1.3. Üniversiteler Arasında Yapılan İkili Anlaşmalar
- 1.4. Proje Bilgileri
- 1.5. Yatırımlar

2- Program, Alt Program, Faaliyet Bilgileri

- 2.1. Stratejik Planın Değerlendirilmesi

IV- KURUMSAL KABİLİYET VE KAPASİTENİN DEĞERLENDİRİLMESİ**A- Güçlü Yönler****B- Zayıf Yönler****C- Fırsatlar****D- Tehditler****V-ÖNERİ VE TEDBİRLER****EKLER**

Ek-1 Mali Hizmetler Birim Yöneticisinin Beyanı

Ek-2 İç Kontrol Güvence Beyanı

TABLolar

Tablo 1	: Kırıkkale Üniversitesi Akademik Birimlerinin Kuruluş Tarihleri
Tablo 2	: Akademik Birimlerin Hizmet Alanları
Tablo 3	: Eğitim Alanları ve Derslikler
Tablo 4	: Yemekhaneler, Kantin ve Kafeteryalar
Tablo 5	: Toplantı ve Konferans Salonları
Tablo 6	: Akademik Personel Hizmet Alanları
Tablo 7	: İdari Personel Hizmet Alanları
Tablo 8	: Ambar, Arşiv Alanları ve Atölyeler
Tablo 9	: Kütüphane Kaynakları
Tablo 10	: Abone Olunan Kütüphane Veritabanları
Tablo 11	: Teknolojik Kaynaklarımız
Tablo 12	: Akademik Personel Kadrolarının Doluluk Oranına ve Ünvana Göre Dağılımı
Tablo 13	: Yabancı Uyruklu Akademik Personel Sayısı
Tablo 14	: Diğer Üniversitelerde Görevlendirilen Akademik Personel
Tablo 15	: Başka Üniversitelerden Üniversitemizde Görevlendirilen Akademik Personel
Tablo 16	: Akademik Personelin Yaş İtibariyle Dağılımı
Tablo 17	: İdari Personel Sayıları
Tablo 18	: İdari Personelin Eğitim Durumuna Göre Dağılımı
Tablo 19	: İdari Personelin Hizmet Sürelerine Göre Dağılımı
Tablo 20	: İdari Personelin Yaş Durumuna Göre Dağılımı
Tablo 21	: Diğer Pozisyonlarda Çalışan Personel Sayıları
Tablo 22	: Toplam Yüksek Lisans, Lisans ve Ön Lisans Öğrenci Sayıları
Tablo 23	: Yabancı Uyruklu Öğrencilerin Sayısı ve Bölümleri
Tablo 24	: Mezun Öğrencilerin Sayıları
Tablo 25	: Amaç ve Hedefler
Tablo 26	: Kırıkkale Üniversitesi Bütçe Giderleri
Tablo 27	: Ekonomik Sınıflandırmaya Göre Bütçe Giderleri
Tablo 28	: Kırıkkale Üniversitesi Ekonomik Ayrıma Göre Gerçekleşen Tahsilatların Karşılaştırılması
Tablo 29	: Faaliyet Bilgileri
Tablo 30	: Yayınlarla İlgili Bilgiler
Tablo 31	: Erasmus Programı Kapsamında Yurtdışında Üniversiteler ile Yapılan İkili Anlaşmalar
Tablo 32	: Proje Bilgileri
Tablo 33	: Proje Tutarları
Tablo 34	: Sektör Bazında Yatırım Harcamaları
Tablo 35	: Program, Alt Program, Faaliyet Bilgileri

ŞEKİLLER

Şekil 1	: Kırıkkale Üniversitesi Organizasyon Şeması
---------	--

GENEL BİLGİLER

A-Misyon ve Vizyon

MİSYONUMUZ

Yüksek nitelikli akademik programları ile sorun çözen, insani değerlere saygılı, bilgi üreten ve ürettiği bilgiyi hayata dönüştürerek toplumun yaşam boyu eğitim ve gelişme sürecine katkıda bulunan bireyler yetiştirmek; bilim ve teknolojiden sanat ve spora kadar uzanan geniş bir yelpazede özgün araştırmalar yapmak; bölgenin ve ülkenin kalkınmasına yönelik gereksinimleri ulusal ve uluslararası düzeyde karşılamaktır.

VİZYONUMUZ

Nitelikli eğitim ve özgün araştırmalarında kaliteyi sürekli iyileştiren; bilimsel faaliyetleri ve topluma hizmeti ile ulusal ve uluslararası düzeyde tanınan seçkin bir üniversite olmaktır.

B-Yetki, Görev ve Sorumluluklar

T.C. Anayasası'nın 130'uncu ve 131'inci maddeleri yükseköğretim ile ilgilidir. Türkiye'de yükseköğretim esas olarak 2547 Sayılı Yükseköğretim Kanunu ile düzenlenmektedir.

Yükseköğretim Kanunu'nun amacı; yükseköğretimle ilgili amaç ve ilkeleri belirlemek ve bütün yükseköğretim kurumlarının ve üst kuruluşlarının teşkilatlanma, işleyiş, görev, yetki ve sorumlulukları ile eğitim-öğretim, araştırma, yayım, öğretim elemanları, öğrenciler ve diğer personel ile ilgili esasları bir bütünlük içinde düzenlemektir.

İlgili Kanununun 12'inci maddesi uyarınca; yükseköğretim kurumlarının görevleri;

- a.** Çağdaş, uygarlık ve eğitim-öğretim esaslarına dayanan bir düzen içinde, toplumun ihtiyaçları ve kalkınma planları ilke ve hedeflerine uygun ve ortaöğretime dayalı çeşitli düzeylerde eğitim - öğretim, bilimsel araştırma, yayım ve danışmanlık yapmak,
- b.** Kendi ihtisas gücü ve maddi kaynaklarını rasyonel, verimli ve ekonomik şekilde kullanarak, milli eğitim politikası ve kalkınma planları ilke ve hedefleri ile Yükseköğretim Kurulu tarafından yapılan plan ve programlar doğrultusunda, ülkenin ihtiyacı olan dallarda ve sayıda insan gücü yetiştirmek,
- c.** Türk toplumunun yaşam düzeyini yükseltici ve kamuoyunu aydınlatıcı bilim verilerini söz, yazı ve diğer araçlarla yaymak,
- d.** Örgün, yaygın, sürekli ve açık eğitim yoluyla toplumun özellikle sanayileşme ve tarımda modernleşme alanlarında eğitilmesini sağlamak,
- e.** Ülkenin bilimsel, kültürel, sosyal ve ekonomik yönlerden ilerlemesini ve gelişmesini ilgilendiren sorunlarını, diğer kuruluşlarla işbirliği yaparak, kamu kuruluşlarına önerilerde bulunmak suretiyle öğretim ve araştırma konusu yapmak, sonuçlarını toplumun yararına sunmak ve kamu kuruluşlarınca istenecek inceleme ve araştırmaları sonuçlandırarak düşüncelerini ve önerilerini bildirmek,
- f.** Eğitim-öğretim seferberliği içinde, örgün, yaygın, sürekli ve açık eğitim hizmetini üstlenen kurumlara katkıda bulunacak önlemleri almak,

g. Yörelereindeki tarım ve sanayinin gelişmesine ve ihtiyaçlarına uygun meslek elemanlarının yetişmesine ve bilgilerinin gelişmesine katkıda bulunmak, sanayi, tarım ve sağlık hizmetleri ile diğer hizmetlerde modernleşmeyi, üretimde artışı sağlayacak çalışma ve programlar yapmak, uygulamak ve yapılanlara katılmak, bununla ilgili kurumlarla işbirliği yapmak ve çevre sorunlarına çözüm getirici önerilerde bulunmak,

h. Eğitim teknolojisini üretmek, geliştirmek, kullanmak, yaygınlaştırmak,

i. Yükseköğretimin uygulamalı yapılmasına ait eğitim-öğretim esaslarını geliştirmek, döner sermaye işletmelerini kurmak, verimli çalıştırmak ve bu faaliyetlerin geliştirilmesine ilişkin gerekli düzenlemeleri yapmaktır.

Bir yükseköğretim kurumu olarak Kırıkkale Üniversitesi, yukarıda belirtilen anayasa maddeleri ve Yükseköğretim Kanunu dışında aşağıda sıralanan kanun, kanun hükmünde kararname, tüzük, yönetmelik, genelge, yönerge ve tebliğlerde belirtilen görev ve sorumlulukları da yerine getirir. Başlıca kanunlar;

Yükseköğretim Kurumları Teşkilat Kanunu (2809), Yükseköğretim Personel Kanunu (2914), Devlet Memurları Kanunu (657), Yükseköğretim Üst Kuruluşları İle Yükseköğretim Kurumlarının İdari Teşkilatı Hakkında Kanun Hükmünde Kararname (124).

Ayrıca Kamu Mali Yönetimi ve Kontrol Kanunu (5018) gibi ilgili diğer kanunlar ve bu kanunlar uyarınca hazırlanan ikincil mevzuatın yasal yükümlülüklerine de uymak zorundadır.

Üniversitemiz akademik birimlerinin kuruluş tarihleri aşağıdaki tabloda verilmiştir.

Tablo 1 : Kırıkkale Üniversitesi Akademik Birimlerinin Kuruluş Tarihleri

Birimlerimiz		Kuruluş Tarihi
Enstitüler	Fen Bilimleri Enstitüsü	3 Temmuz 1992 tarihli Kuruluş Kanunuyla birlikte Kırıkkale Üniversitesi'ne bağlı olarak kuruldu.
	Sosyal Bilimler Enstitüsü	3 Temmuz 1992 tarihli Kuruluş Kanunuyla birlikte Kırıkkale Üniversitesi'ne bağlı olarak kuruldu.
	Sağlık Bilimler Enstitüsü	3 Temmuz 1992 tarihli Kuruluş Kanunuyla birlikte Kırıkkale Üniversitesi'ne bağlı olarak kuruldu
Fakülteler	Dış Hekimliği Fakültesi	24 Haziran 2002 Tarih ve 2002/4449 sayılı Bakanlar Kurulu Kararı ile kuruldu.
	Eğitim Fakültesi	3 Ocak 1995 Tarihinde Bakanlar Kurulu Kararı ile kuruldu.
	Fen Edebiyat Fakültesi	3 Temmuz 1992 tarihli Kuruluş Kanunuyla Birlikte Kırıkkale Üniversitesi'ne bağlı olarak kuruldu.
	Güzel Sanatlar Fakültesi	06 Haziran 2005 tarihinde Bakanlar Kurulu Kararı ile kuruldu.
	Hukuk Fakültesi	3 Ocak 1995 tarihinde Bakanlar Kurulu Kararı ile kuruldu
	İktisadi ve İdari Bilimler Fakültesi	3 Temmuz 1992 tarihli Kuruluş Kanunuyla birlikte Kırıkkale Üniversitesi'ne bağlı olarak kuruldu.
	Mühendislik ve Mimarlık Fakültesi	3 Temmuz 1992 tarihli Kuruluş Kanunuyla Birlikte Kırıkkale Üniversitesi'ne bağlı olarak kuruldu.
	Sağlık Bilimleri Fakültesi	28 Mart 1983 tarihli ve 2809 sayılı Kanunun ek 30. maddesine göre Bakanlar Kurulu Kararıyla 19 Aralık 2008 tarihli Resmi Gazete'de yayımlanarak kuruldu.
	Spor Bilimleri Fakültesi	12 Ağustos 1998 tarihinde Beden Eğitimi ve Spor Yüksekokulu olarak kuruldu. 09.03.2015 tarih ve 29290 Sayılı Resmi Gazete'de yayımlanan Bakanlar Kurulu Kararı ile Spor Bilimleri Fakültesi'ne dönüşmüştür.
	Veteriner Fakültesi	3 Temmuz 1992 tarihli Kuruluş Kanunuyla birlikte Kırıkkale Üniversitesi'ne bağlı olarak kuruldu.
	Tıp Fakültesi	3 Ocak 1995 tarihinde Bakanlar Kurulu Kararı ile kuruldu.
	İslami İlimler Fakültesi	10 Kasım 2013 tarihli ve 28817 sayılı kararın Resmî Gazete'de yayımlanması ile kuruldu.
Yüksekokul	Yabancı Diller Yüksekokulu	Bakanlar Kurulunun 2013/4623 sayılı kararı ile 08 Nisan 2013 tarihinde kurulmuş olup; 04 Mayıs 2013 tarih ve 28637 sayılı Resmi Gazete'de yayımlanarak açılmıştır.
Meslek Yüksekokulları	Adalet Meslek Yüksekokulu	2547 Sayılı Kanun'un 2880 sayılı Kanun'la değişik 7/d-2 maddesi uyarınca 25.03.2009 tarihinde kuruldu.
	Delice Meslek Yüksekokulu	16 Nisan 2008 tarihinde Yükseköğretim Genel Kurulu toplantısında alınan kararla 2547 Sayılı Kanun'un 2880 Sayılı Kanun'la değişik 7/d-2 maddesi ile kuruldu.
	Hacılar Hüseyin Aytemiz Meslek Yüksekokulu	18 Ağustos 2006 Yükseköğretim Yürütme Kurulu Kararı ile 2547 Sayılı Kanun'un 2880 sayılı Kanun'la değişik 7/d-2 maddesi uyarınca kuruldu.
	Fatma Şenses Sosyal Bilimler Meslek Yüksekokulu	21 Mart 2013 YÖK'ün 21/03/2013 tarih ve 75850160-101.02.05-1922 sayılı yazısı uyarınca kuruldu.
	Keskin Meslek Yüksekokulu	3 Temmuz 1992 tarihli Kuruluş Kanunuyla birlikte Kırıkkale Üniversitesi'ne bağlı olarak kuruldu.
	Kırıkkale Meslek Yüksekokulu	3 Temmuz 1992 tarihinde Ankara Üniversitesi'nden devralınarak kuruluş kanununa göre kuruldu.
	Sağlık Hizmetleri Meslek Yüksekokulu	05/01/2011 tarihli Yükseköğretim Yürütme Kurulu Kararı ile 2547 Sayılı Kanun'un 2880 sayılı Kanun'la değişik 7/d-2 maddesi uyarınca kuruldu.

C-İdareye İlişkin Bilgiler

1- Fiziksel Yapı

Üniversitemiz akademik birimleri 319.924 m² kapalı alana sahip olup, Sağlık Bilimleri Fakültesi 48.635 m² ve Tıp Fakültesi 46.000 m² kapalı alan ile üniversitemiz fakülteleri arasında en fazla kapalı alana sahip birimlerdir. Birimlere göre kapalı alan dağılımı aşağıdaki tabloda verilmiştir.

Tablo 2: Birimlere Göre Kapalı Alan Dağılımları

		Yıllar		
		2018	2019	2020
Enstitüler	Fen Bilimleri Enstitüsü	260	260	260
	Sosyal Bilimler Enstitüsü	370	520	520
	Sağlık Bilimleri Enstitüsü	260	260	260
Toplam (m²)		890	1.040	1.040
Fakülteler	Diş Hekimliği Fakültesi	28.100	28.100	28.100
	Eğitim Fakültesi	10.890	10.890	10.890
	Fen Edebiyat Fakültesi	32.577	32.577	32.577
	Güzel Sanatlar Fakültesi	8.230	8.230	8.230
	Hukuk Fakültesi	11.000	11.000	11.000
	İktisadi ve İdari Bilimler Fakültesi	23.600	23.600	23.600
	Mühendislik ve Mimarlık Fakültesi	44.500	44.500	44.500
	Sağlık Bilimleri Fakültesi	48.635	48.635	48.635
	Spor Bilimleri Fakültesi	5.844	5.844	5.844
	Veteriner Fakültesi	30.600	30.600	30.600
	Tıp Fakültesi	46.000	46.000	46.000
	İslami İlimler Fakültesi	1.216	1.216	1.216
Toplam (m²)		291.192	291.192	291.192
Yüksek Okullar	Yabancı Diller Yüksekokulu	960	960	960
Toplam (m²)		960	960	960
Meslek Yüksekokulları	Adalet Meslek Yüksekokulu	500	500	500
	Delice Meslek Yüksekokulu	0	3.846	3.846
	Hacılar Hüseyin Aytemiz Meslek Yüksekokulu	1.172	1.172	1.172
	Fatma Şenses Sosyal Bilimler Meslek Yüksekokulu	4.258	4.258	4.258
	Keskin Meslek Yüksekokulu	4.309	4.309	4.309
	Kırıkkale Meslek Yüksekokulu	10.544	10.544	10.544
	Sağlık Hizmetleri Meslek Yüksekokulu	3.063	3.063	3.063
Toplam (m²)		23.846	27.692	27.692

Rektörlük

Kırıkkale Üniversitesi 3 Temmuz 1992 tarih ve 3837 Sayılı Kanun'un 11.07.1992 tarih ve 21281 sayılı Resmi Gazete'de yayımlanmasıyla kuruldu. Kuruluş Kanununa göre Fen- Edebiyat Fakültesi, Mühendislik ve Mimarlık Fakültesi, Veteriner Fakültesi, İktisadi ve İdari Bilimler Fakültesi, Sosyal Bilimler Enstitüsü, Fen Bilimleri Enstitüsü, Sağlık Bilimleri Enstitüsü ve Ankara Üniversitesi'ne bağlı iken Kırıkkale Üniversitesi

bünyesine verilen Kırıkkale Meslek Yüksekokulu'ndan oluşmaktadır. Üniversitemiz, kuruluş tarihinden itibaren sürekli gelişme ve büyüme içerisinde. Rektörlük binası 15.025 m² kapalı alana sahip, 2 eğitim salonu, 2 toplantı salonu, 70 Ofis ile hizmet vermektedir.



Eğitim Fakültesi

03 Ocak 1995 tarih ve 95/6413 sayılı Bakanlar Kurulu Kararının 18.01.1995 tarih ve 22175 sayılı Resmi Gazete'de yayımlanmasıyla kuruldu. 10.890 m² kapalı alana sahip olup, 18 derslik, 1 eğitim salonu, 1 toplantı salonu, 5 ofis ve 5 laboratuvar ile hizmet vermektedir.

Hukuk Fakültesi

Milli Eğitim Bakanlığı'nın 30 Aralık 1994 tarihli ve 39401 sayılı yazısı üzerine 28/03/1983 tarihli ve 2809 sayılı Kanunun ek 30'uncu maddesine göre, Bakanlar Kurulu'nun 03/01//1995 tarih ve 95/6413 sayılı kararı ile Fakültemizin kurulmasına karar verilerek 18/01/1995 tarih ve 22175 sayılı Resmi Gazetede yayınlanmıştır. 11.000 m² kapalı alana sahip, 8 derslik, 2 toplantı salonu, 41 ofis ve 1 kantini ile hizmet vermektedir.



Tıp Fakültesi

Kırıkkale Üniversitesi Tıp Fakültesi 18 Ocak 1995 tarih ve 22175 sayılı Resmi Gazete’de yayımlanan 95/6413 sayılı Bakanlar Kurulu Kararı ile kurulmuş ve 1997 yılında eğitim öğretime, 1998 yılında ise poliklinik hizmetleri vermeye başlamıştır. Tıp Fakültesi

2013 yılında Merkez Yerleşkesinde Uygulama ve Araştırma Hastanesi ve 2015 yılında Fizik Tedavi ve Rehabilitasyon Hastanesi ile birlikte 46.000 m² kapalı alana sahip olup, 3 Bölüm ve 35 Anabilim Dalı ile hizmet vermektedir. Cerrahi Tıp Bilimleri, Kulak Burun Boğaz Hastalıkları Anabilim Dalı Başkanlığının, Tıpta Uzmanlık Eğitimi alanında akreditasyon belgesi bulunmaktadır.

Diş Hekimliği Fakültesi

27 Temmuz 2002 tarih ve 24828 sayılı Resmi Gazete’de yayımlanan 2002 /4449 sayılı Bakanlar Kurulu Kararı ile kuruldu. Diş Hekimliği Fakültesi 2007-2008 eğitim-öğretim yılında ilk defa öğrenci almıştır. 2016 yılında da Üniversitemiz Kampüs içerisinde yapılan 28.100 m² kapalı alana sahip yeni hizmet binasına taşınmıştır. Yeni binasında 7 derslik, 6 toplantı salonu, 91 ofis, 5 laboratuvar ve 1 kantin ile hizmetlerine devam etmektedir.



Güzel Sanatlar Fakültesi

21 Haziran 2005 tarih ve 25852 sayılı Resmi Gazete’de yayımlanan 2005/8969 sayılı Bakanlar Kurulu Kararı ile kuruldu. Bünyesinde 6 Bölüm ve bu bölümlere bağlı anabilim dalları bulunmakta olup, bu bölümlerden 4’ü aktif olarak eğitim-öğretim faaliyetlerini sürdürmektedir. Güzel Sanatlar Fakültesi 8.230

m² kapalı alana sahip, 45 ofis, 5 derslik, 11 atölye, 22 öğrenci çalışma odası, 2 bilgisayar laboratuvarı, 1 toplantı salonu ve 1 kantin ile hizmet vermektedir. 2018 yılında engelli bireylerin mekana erişimi için yapmış olduğu düzenlemelerden dolayı Turuncu Bayrak (Engelsiz Üniversite Ödülleri 2018) almaya hak kazanmıştır.



Sağlık Bilimleri Fakültesi

Millî Eğitim Bakanlığının 26 Kasım 2008 tarihli ve 27338 sayılı yazısı üzerine, 28 Mart 1983 tarihli ve 2809 sayılı Kanununun ek 30. maddesine göre, Bakanlar Kurulu’nca 01 Aralık 2008 tarihinde kuruldu. 48.635 m² kapalı alana sahip, 18 derslik, 7 toplantı salonu, 65 ofis ve 10 laboratuvar ile hizmet vermektedir.



İslami İlimler Fakültesi

İslâmî İlimler Fakültesi, Bakanlar Kurulu’nun 30 Eylül 2013 tarih ve 2013/5482 sayılı kararı ile kuruldu. Bünyesinde 3 bölüm ve bu bölümlere bağlı 11 Anabilim Dalı bulunmakta olup 1.216 m² kapalı alana sahip olup, 22 ofis, 6 derslik ve 1 kantin ile hizmet vermektedir.



Mühendislik ve Mimarlık Fakültesi

Mühendislik ve Mimarlık Fakültesi 3 Temmuz 1992 yılında kuruldu. Bünyesinde 7 Bölüm ve bu bölümlere bağlı 29 Anabilim Dalı bulunmakta olup, 44.500 m² kapalı alana sahip, 34 derslik, 1 toplantı salonu, 144 ofis, 2 laboratuvar ve 1 kantin ile hizmet vermektedir. Tüm bölümleri kapsayacak şekilde MÜDEK

(Mühendislik Eğitim Programları Değerlendirme ve Akreditasyon Derneği) başvurusu yapılmış olup, akreditasyon çalışmaları devam etmektedir.



İktisadi ve İdari Bilimler Fakültesi

İktisadi ve İdari Bilimler Fakültesi, 3 Temmuz 1992 tarihinde kabul edilen ve 11 Temmuz 1992 tarihli Resmi Gazete’de yayımlanan, 3837 sayılı Kanun’un ek 28. maddesine göre kuruldu. Bünyesinde 3 bölüm ve bu bölümlere bağlı 11 Anabilim Dalı bulunmakta olup, 23.600 m² kapalı alana sahip, 31 derslik, 108 ofis, 1 laboratuvar ve 1 kantin ile hizmet vermektedir.



Veteriner Fakültesi

Veteriner Fakültesi 11 Temmuz 1992 tarih ve 21281 sayılı Resmi Gazete’nin, 3837 Sayılı Kanunun Ek-28. maddesi a fıkrasına göre 1992 yılında Kırıkkale Üniversitesi’ne bağlı olarak kurulmuş ve Yükseköğretim Kurulu Başkanlığı Yürütme Kurulunun 25 Mart 1998 tarihli toplantısında 2547 Sayılı Kanun’un 2880 sayılı Kanunla değişik 7/h maddesine göre 1998-1999 Eğitim-Öğretim yılında faaliyete geçmiş olup, 5 Bölüm ve bu bölümlere bağlı 20 Anabilim Dalı bulunmaktadır. 2001-2002 eğitim-öğretim yılında Fakülte Kliniği açılmış, 2017 yılında Veteriner Fakültesi Araştırma ve Uygulama Hastanesi ruhsatlandırılarak hizmete girmiştir. 2018 yılında ise 7/24 saat acil hizmeti vermeye başlamıştır. Veteriner Hekimliği Eğitim Kurumları ve Programları Değerlendirme ve Akreditasyon Derneği (VEDEK) akreditasyon işlemleri tamamlanmıştır.



Fakültemiz, Türkiye Atom Enerjisi Kurumu Lisans Belgesi (04.03.2015), Deney Hayvanları Üretici/Kullanıcı/Tedarikçi Kuruluşlara Mahsus Çalışma İzni (27.07.2015) belgelerine sahip olup, yurt içinde Veteriner Hekimliği Eğitim Kurumları ve Programları Değerlendirme ve Akreditasyon Derneği (VEDEK), yurt dışında ise REEV-MED (Akdeniz Ülkeleri Veteriner Eğitim Kurumları Ağı Birliği) üyelikleri bulunmaktadır. Fakültemiz 30.600 m² kapalı alana sahip, 15 derslik, 13 toplantı salonu, 145 ofis, 21 laboratuvar ve 1 kantin ile hizmet vermektedir.

Fen Edebiyat Fakültesi



11 Temmuz 1992 tarih ve 21281 sayılı Resmi Gazete’de yayımlanan 3837 sayılı Bakanlar Kurulu Kanununun Ek-28. madde ile Fen-Edebiyat Fakültesi kuruldu. 13 bölüm ve bu bölümlere bağlı 52 Anabilim Dalı bulunmakta olup, 12 lisans programı aktif

olarak eğitim-öğretim faaliyetlerini sürdürmektedir. Ayrıca uygulanan çift dal ve yan dal programları çerçevesinde öğrenciler birden fazla programda eğitim alma fırsatına sahiptir. Fen-Edebiyat Fakültesi 32.577 m² kapalı alana sahip olup, 39 derslik, 2 toplantı salonu, 112 ofis, 7 laboratuvar ve 1 kantin ile hizmet vermektedir.

Spor Bilimleri Fakültesi



Spor Bilimleri Fakültesi 12 Ağustos 1998 tarih 98/11641 sayılı Bakanlar Kurulu kararı, 25 Mayıs 1999 tarih ve 11931 sayılı Yükseköğretim Kurulu Başkanlığı’nın yazısı ile Beden Eğitimi ve Spor Yüksekokulu olarak kurulmuş, 09 Mart 2015 tarih ve 29290 Sayılı Resmi Gazete’de yayımlanan Bakanlar Kurulu Kararı ile Spor Bilimleri Fakültesi’ne dönüşmüştür. Beden Eğitimi ve Spor Öğretmenliği, Antrenörlük Eğitimi ve Rekreasyon bölümlerine, Sportif özgeçmiş ve özel yetenek

sinavından müteşekkil yerleştirme puanı ile ve Spor Yöneticiliği bölümüne ÖSYM tarafından Merkezi Yerleştirme ile öğrenci almaktadır. Spor Bilimleri Fakültesi 5.844 m² kapalı alana sahip, 10 derslik, 1 bilgisayar laboratuvarı, 1 performans laboratuvarı, 2 halı saha, 1 futbol çim sahası, tartan atletizm pisti, kondisyon merkezi, basketbol, voleybol sahaları, tenis kortları, 1 cimnastik salonu ve 1 spor salonu ile hizmet vermektedir.

1.1. Eğitim Alanları Derslikler

Üniversitemizde 2020 yıl sonu itibariyle 216 sınıf ve 41 adet amfide 35.652 öğrenciye eğitim öğretim hizmeti verilmiş olup, 21 Bilgisayar Laboratuvarı ve 81 diğer laboratuvarda ise uygulama eğitimleri verilmiştir.

Tablo 3 : Eğitim Alanları ve Derslikler

	0 - 50	51 - 75	76 - 100	101 - 150	151 - 250	251 - Üzeri	TOPLAM
Amfi	0	0	29	4	8	0	41
Sınıf	79	72	32	22	11	0	216
Bilgisayar Laboratuvarı	21	0	0	0	0	0	21
Diğer Laboratuvar	68	10	0	3	0	0	81
Toplam	168	82	61	29	19	0	359

1.2. Sosyal Alanlar

1.2.1. Yemekhaneler ve Kantinler

Kırıkkale Üniversitesi Kampüs yerleşkesinde, İlçe ve Kasabalardaki Meslek Yüksekokullarında öğrencilerin beslenme ihtiyaçlarını karşılamak üzere yemekhane ve kantinler mevcut olup Yemekhane, Kantin ve Kafeteryalar kapasiteleri aşağıdaki tabloda belirtilmiştir.

Tablo 4 : Yemekhaneler, Kantin ve Kafeteryalar

	Yıllar								
	2018			2019			2020		
	Adet	Alan (m ²)	Kapasite (Kişi)	Adet	Alan (m ²)	Kapasite (Kişi)	Adet	Alan (m ²)	Kapasite (Kişi)
Kantin ve Kafeterya	12	718,7	1280	16	1024,24	1360	17	1170,24	1410
Öğrenci Yemekhanesi	9	5250	2200	53	17	2280	10	5317	2280
Personel Yemekhanesi	1	600	100	1	600	100	1	600	100

1.2.2. Misafirhaneler, Lojmanlar, Spor Tesisleri ve Diğer Ekinlik Alanları

Misafirhanemiz akademik ve idari personel ile öğrencilerimizin hizmetine sunulmuş olup, Üniversitemiz kampüs alanında, İlçe ve Kasabalardaki Meslek Yüksekokullarında açık spor tesisleri bulunmaktadır.

1.2.3. Toplantı – Konferans Salonları

Üniversitemizde 8 adet konferans salonumuz mevcut olup, konferans salonlarımızın toplam kapasitesi 1800 kişidir.

Tablo 5 : Toplantı ve Konferans Salonları

Kapasite	YILLAR								
	2018			2019			2020		
	Toplantı Salonu	Konferans Salonu	Toplam	Toplantı Salonu	Konferans Salonu	Toplam	Toplantı Salonu	Konferans Salonu	Toplam
0 - 50 Kişilik	24	1	25	24	1	25	24	1	25
51 - 75 Kişilik	-	-	0	-	-	0	-	-	0
76 - 100 Kişilik	1	1	2	1	1	2	1	1	2
101 - 150 Kişilik	-	1	1	-	1	1	-	1	1
151 - 250 Kişilik	-	4	4	-	4	4	-	4	4
251 ve Üzeri	-	1	1	-	1	1	-	1	1
Toplam	25	8	33	25	8	33	25	8	33

1.3. Hizmet Alanları

1.3.1. Akademik Personel Hizmet Alanları

Akademik personelimizin rahat ve konforlu çalışma ortamlarında hizmet vermesini amaçlayan üniversitemizde akademik personelimize ait 843 çalışma odası bulunmaktadır.

Tablo 6 : Akademik Personel Hizmet Alanları

Hizmet Alanı Türü	Yıllar	Sayısı (Adet)	Alanı (m ²)	Kullanan Sayısı (Kişi)
Çalışma Odası	2020	843	17.013	1.202

1.3.2. İdari Personel Hizmet Alanları

İdari personelimizin rahat ve konforlu çalışma ortamlarında hizmet vermesini amaçlayan üniversitemizde idari personelimizin kullanmış olduğu 39 servis ve 231 çalışma odası bulunmaktadır.

Tablo 7 : İdari Personel Hizmet Alanları

	Sayısı (Adet)	Alanı (m ²)	Kullanan Sayısı (Kişi)
Servis	39	3.961	68
Çalışma Odası	231	5.826	747
Toplam	270	9.787	815

1.3.3. Ambar, Arşiv Alanları ve Atölyeler

Üniversitemizde 1 Adet merkez arşivi ve birimlerimize ait ambar ve arşivler aşağıdaki tabloda belirtilmiştir.

Tablo 8 : Ambar, Arşiv Alanları ve Atölyeler

Diğer Hizmet Alanları Türü	Adet	Alan (m ²)
Ambar Alanları	36	1.544
Arşiv Alanları	36	981
Atölyeler	25	4.339
Toplam	97	6.864

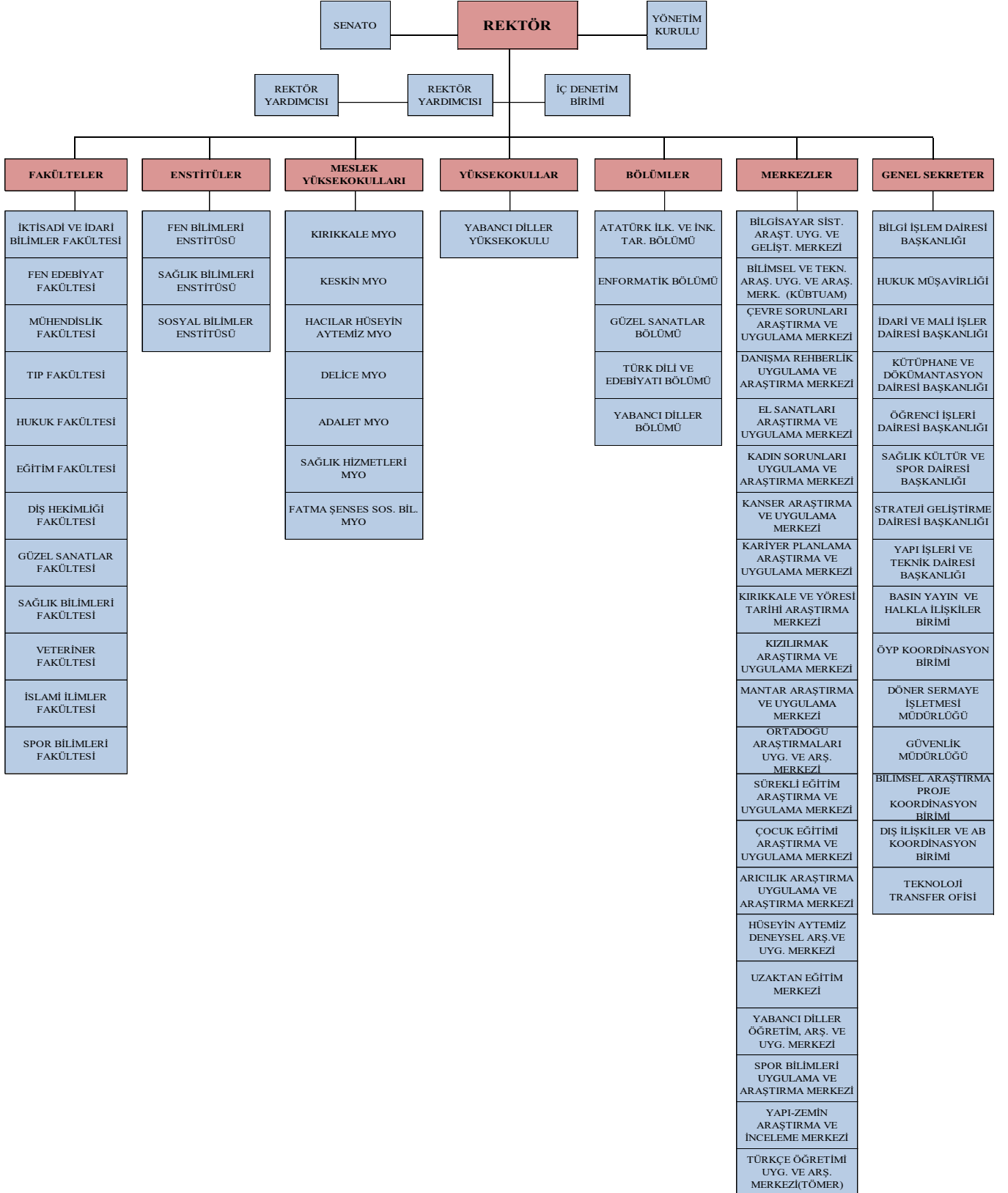
2-Örgüt Yapısı

Şekil 1 : Kırıkkale Üniversitesi Organizasyon Şeması



T.C.
KIRIKKALE ÜNİVERSİTESİ REKTÖRLÜĞÜ

ORGANİZASYON ŞEMASI



3-Bilgi ve Teknoloji Kaynakları

3.1. Yazılımlar

Üniversitemizde kullanılmakta olan bilgi teknolojileri ve yazılımlar aşağıda sıralanmıştır.

- Bütünleşik Kamu Mali Yönetim Bilişim Sistemi (BKMYBS)
- Harcama Yönetim Sistemi (MYS)
- Bütçe Yönetim Enformasyon Sistemi (e-bütçe)
- Kamu Hesapları Bilgi Sistemi (KBS)
- TÜBİTAK Projeleri Transfer Takip Sistemi (TTS)
- Elektronik Kamu Alımları Platformu (EKAP)
- B.A.P – Personel – Öğrenci - Kütüphane Otomasyon Programı
- Kütüphane Otomasyon Programı
- Bilgisayar İşletim Sistemleri (Microsoft Windows, Linux Tabanlı İşletim Sistemi)
- Anti Virüs Programları (Eset Endpoint Antivirüs)
- VMware Sanal Sunucu Yazılımı
- Zimbra e-Posta Yöneticisi
- Django Site Yöneticisi
- Sürgele Messaging Gateway (e-Posta Spam Engelleme Programı)
- MTRG – RRD Traffic Grapher (Trafik İzleme Programı)
- Squid Proxy Yazılımı
- Putty Bağlantı Programı
- Ammyy Uzaktan Bağlantı Programı
- Core FTP (FTP İstemcisi)
- Apache Web Sunucu Yazılımı - MySQL Veritabanı Sunucusu - PhpMyAdmin
- BIND Alan Adı Sunucusu
- Eclipse SDK
- Open Office - Libre Office
- FileZilla (FTP istemcisi)
- Veeam Backup (Yedekleme Yazılımı)
- TippingPoint SMS (Atak Önleme Cihazı Yönetim Yazılımı)
- Telefon Santrali Yönetim Sistemi ve Sunucusu (Karel)
- Statik projelerin çözümü ve uygulama çizimlerinin yapılmasında ; İDE CAD Yazılımı
- İhalelerde Yaklaşık Maliyet ve Metraj Hesaplama Yazılımları
- Yükseköğretim Kurulu Ortak Veritabanı (YÖKSİS)
- Kamu Elektronik Bordro Sistemi (e-Bordro)
- SGB.NET Otomasyon Programı
- Harcama Yönetim Sistemi (HYS)
- Kalkınma Bakanlığı Kamu Yatırımları Proje Bilgi Sistemi
- Elektronik Doküman Yönetim Sistemi (EDYS)
- Devlet Malzeme Ofisi Bilgi Sistemi
- Elektronik Kamu Bilgi Yönetim Sistemi (KAYSİS)

Ayrıca Başbakanlık Mevzuat Bilgi Sistemi, Resmi Gazete Bilgi Sistemi, Sayıştay, Kamu İhale Kurumu, YÖK ve diğer üniversitelerin sistemlerinden yararlanılmaktadır.

3.2. Kütüphane Kaynakları

Üniversitemiz kütüphane kaynakları periyodik olarak artarak, 2020 yıl sonu itibariyle toplam kitap sayımız 511.578 olmuştur.

Tablo 9: Kütüphane Kaynakları

Kaynak Türü	Yıllar (Adet)		
	2018	2019	2020
Kaynak Kitap	108.052	109.297	111.392
Referans Kitap	3.593	3.596	3.605
Basılı Periyodik Yayın Sayısı	364	364	365
Elektronik Yayın Sayısı	44.338	36.202	43.870
e-kitap Sayısı	355.033	468.095	352.346
Toplam Kitap Sayısı	623.025	617.554	511.578

3.3. Abone Olunan Bazı Kütüphane Veri Tabanları

Tablo 10: Abone Olunan Kütüphane Veritabanları (2020)

Kütüphanemiz Tarafından Satın Alınan Veritabanları	Veritabanı	
	ACS Journals	https://pubs.acs.org/
	ClinicalKey	https://www.clinicalkey.com/#/
	DeepKnowledge	http://www.kirikkale-elibrary.com/kirikkale
	EBSCO e-Book	http://web.a.ebscohost.com/ehost/search/basic?sid=d9ef4ea8-40fd-4792-9585-2e2c6ad41f1a@sessionmgr4008&vid=0&tid=2003EB
	EBSCO AppliedScience&Technology Source Ultimate	http://web.a.ebscohost.com/ehost/search/basic?vid=0&sid=6e085fbd-76da-46ac-87be-5b06e0029b61%40sessionmgr4007
	EBSCO Art& Architecture Source	http://web.a.ebscohost.com/ehost/search/basic?vid=0&sid=3c0d568b-b2d0-4d63-be7c-279b2ca5b488%40sdc-v-sessmgr03
	EBSCO CINAHL Complete	http://web.b.ebscohost.com/ehost/search/basic?vid=0&sid=b47a05c1-2260-45b3-aac6-b2d70f2129de%40pdc-v-sessmgr01
	EBSCO Dentistry& Oral Sciences Source	http://web.a.ebscohost.com/ehost/search/basic?vid=0&sid=4cba6c4c-b5c3-49e5-bfc3-0f01064e2c79%40sdc-v-sessmgr03
	EBSCO Education Source	http://web.a.ebscohost.com/ehost/search/basic?vid=0&sid=da4df8bf-1fd6-405e-90f9-883a47a62d15%40sessionmgr4008
	EBSCO MEDLINE Complete	http://web.a.ebscohost.com/ehost/search/basic?vid=0&sid=1c2af313-e9a8-4167-9e58-c0ee6ba0976a%40sdc-v-sessmgr01

EBSCO PoliticalScience Complete	http://web.b.ebscohost.com/ehost/search/basic?vid=0&sid=154e1cd9-3bf2-43c9-9eda-943f86ddaafe%40sessionmgr103
EBSCO Sociology Source Ultimate	http://web.b.ebscohost.com/ehost/search/basic?vid=0&sid=5eafbf51-091d-45a6-a74b-e869311ebc67%40pdc-v-sessmgr01
EBSCOSPORDiscuswith Full Text	http://web.b.ebscohost.com/ehost/search/basic?vid=0&sid=e3fdfe47-aba9-4ee4-91e3-19cb2746feb7%40sessionmgr103
EBSCO Rosetta Stone	https://secure.rosettastone.com/lp/ebsco/index.html?custid=s5377720
Kazancı Hukuk	https://www.kazancihukuk.com/
Legal Online	https://legal.com.tr/kitaplik
MathSciNet	https://mathscinet.ams.org/mathscinet/
Sobiad	https://atif.sobiad.com/
Turcademy	https://www.turcademy.com/tr
Uptodate	https://www.uptodate.com/contents/search

TUBİTAK - EKUAL Konsiyumu Veritabanları	Veritabanı	Adresi
	CAB Abstracts	https://www.cabdirect.org/
	EBSCOHOST	http://web.a.ebscohost.com/ehost/search/basic?vid=0&sid=65ceae21-9c0d-45a1-8a74-f5505e439109%40sessionmgr4008
	Emerald Premier eJournal	https://www.emerald.com/insight/
	IEEE	https://ieeexplore.ieee.org/Xplore/dynhome.jsp?tag=1
	iThenticate	https://www.ithenticate.com/
	JSTOR Archive Journal Content	https://www.jstor.org/
	Mendeley	https://www.mendeley.com/?interaction_required=true
	Ovid Total Access Collection	ovidsp.ovid.com/autologin.html
	ProQuest Dissertations & Theses	https://search.proquest.com/pqdtglobal/index
	ScienceDirect Freedom Collection	https://www.sciencedirect.com/
	Scopus	https://www.scopus.com/search/form.uri?display=basic#basic
	Springer Nature, SpringerLink	https://link.springer.com/
	Taylor & Francis	https://www.tandfonline.com/
	Turnitin	https://www.turnitin.com/tr/
	Web of Science	http://apps.webofknowledge.com/
Wiley Online Library	https://onlinelibrary.wiley.com/action/showPublications	

ANKOS Üzerinde Deneme Erişimine Açılan Bazı Veritabanları	Veritabanı	Tarih Aralığı
	Legal Online Hukuk Veri Tabanı Deneme Erişimi	24 Mart 2020–1 Mayıs 2020
	Jove Veri Tabanı Deneme Erişimi	31 Mart 2020–15 Haziran 2020
	DataTurkey Veri Tabanı Deneme Erişimi	20 Ekim 2020–19 Kasım 2020
	HiperKitap Veri Tabanı Deneme Erişimi	02 Ekim 2020-30 Kasım 2020

3.4. Bilgisayar Kaynakları

Üniversitemiz, teknoloji kaynaklarını her geçen gün yenilemekte olup eskimiş ve kullanılamaz hale gelenleri hurdaya ayırırken, yeni teknoloji kaynakları alınmaktadır.

Tablo 11 : Teknolojik Kaynaklarımız

	2018	2019	2020
MASAÜSTÜ BİLGİSAYAR	2.532	2.575	2.577
TAŞINABİLİR BİLGİSAYAR	700	695	667
YAZICI	1.266	1.306	1.078
FOTOKOPİ MAKİNESİ	59	59	74
TABLET	114	123	132
CEP BİLGİSAYARI	7	7	26
BARKOD YAZICI	109	110	118
TARAYICI	125	111	117
FAKS	26	23	24
Toplam	4.940	5.009	4.813

4- İnsan Kaynakları

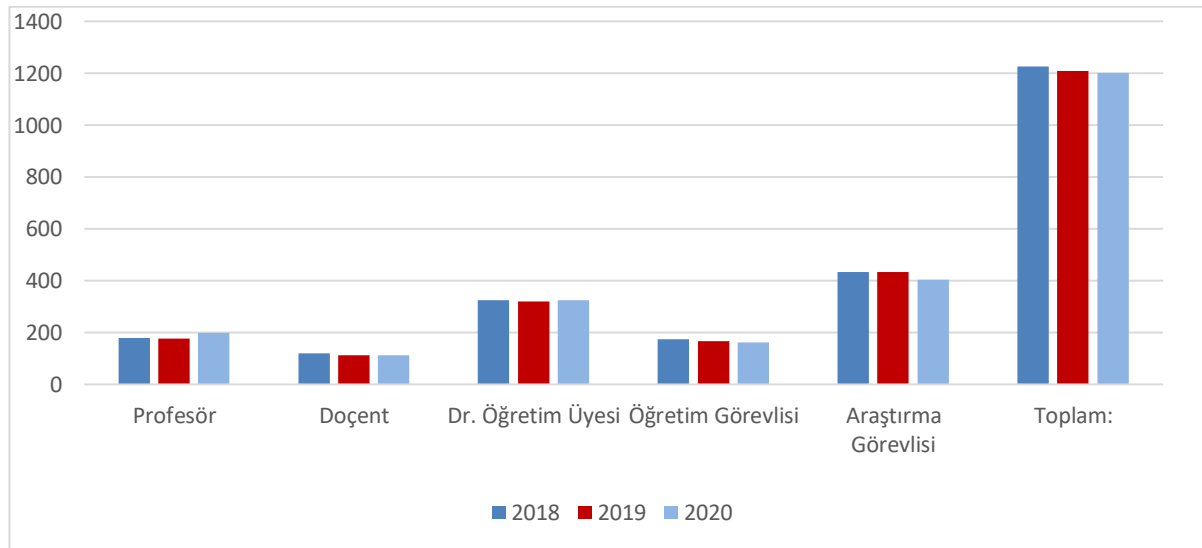
4.1. Akademik Personel

Üniversitemize tahsis edilmiş bulunan 1.720 adet akademik personel kadrosunun 2020 yıl sonu itibari ile 1.202'si dolu, 518'i boş bulunmaktadır. Tablo 12'de belirtildiği üzere toplam dolu kadro sayısı 2018'de 1.228, 2019'da 1.210, 2020'de ise 1.202 olmuştur. Akademik personelin dolu kadroya göre grafiksel gösterimi ile ünvanlarına göre dağılımına grafikte yer verilmektedir.

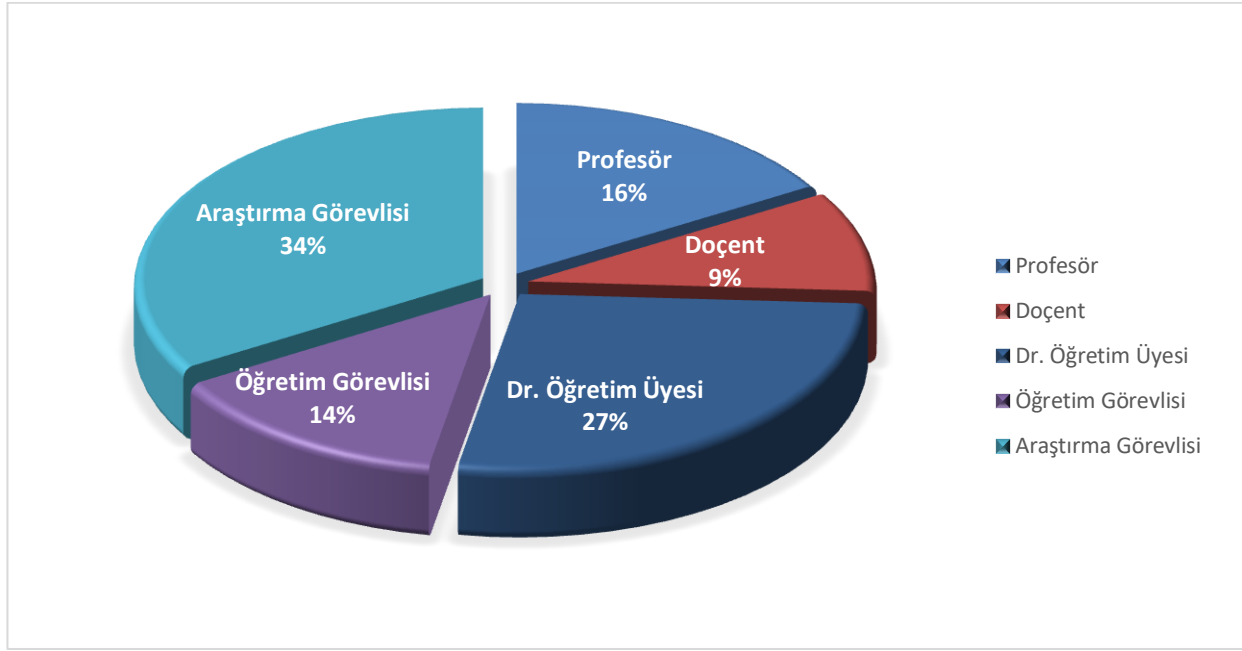
Tablo 12: Akademik Personel Kadrolarının Doluluk Oranına ve Ünvana Göre Dağılımı

Unvanlar	Yıllar								
	2018			2019			2020		
	Dolu	Toplam	Oran	Dolu	Toplam	Oran	Dolu	Toplam	Oran
Profesör	178	191	0,94	176	265	0,67	198	265	0,75
Doçent	119	152	0,79	113	174	0,65	113	188	0,60
Dr. Öğr. Üyesi	325	368	0,89	321	398	0,81	324	413	0,79
Öğretim Görevlisi	173	209	0,83	167	254	0,66	163	226	0,72
Araştırma Görevlisi	433	549	0,79	433	628	0,69	404	628	0,64
Toplam	1.228	1.469	0,84	1.210	1.719	0,71	1.202	1.720	0,70

2018-2020 Akademik Personel Sayısı



2020 Akademik Personel Sayıları (Oransal Dağılım)



4.1.1. Yabancı Uyruklu Akademik Personel

Üniversitemizde 2020 yılında 1 yabancı uyruklu akademik personel görev yapmıştır.

Tablo 13 : Yabancı Uyruklu Akademik Personel Sayısı

Unvanlar	Çalıştığı Bölüm	Sayısı
Profesör	0	0
Doçent	0	0
Dr. Öğr. Üyesi	0	0
Öğretim Görevlisi	Fen Edebiyat Fakültesi	1
Okutman	0	0
Araştırma Görevlisi	0	0
Uzman	0	0
Toplam		1

4.1.2. Diğer Üniversitelerde Görevlendirilen Akademik Personel

Diğer üniversitelerde görevlendirilen akademik personel bilgileri tablo 14’de yer almaktadır.

Tablo 14 : 2020 Yılı Diğer Üniversitelerde Görevlendirilen Kırıkkale Üniversitesi Akademik Personeli

2020 Yılı Diğer Üniversitelerde Görevlendirilen Kırıkkale Üniversitesi Akademik Personeli		Akademik Birimi	Kişi Sayısı	Açıklama
Unvanlar	Doktor Öğretim Üyesi	Fen Edebiyat Fakültesi, İktisadi ve İdari Bilimler Fakültesi, Mühendislik ve Mimarlık Fakültesi, Güzel Sanatlar Fakültesi, Hukuk Fakültesi, Tıp Fakültesi	37	40/a-c
	Doçent	Mühendislik ve Mimarlık Fakültesi, Hukuk Fakültesi, Sağlık Bilimleri Fakültesi, Tıp Fakültesi	8	40/a-c
	Profesör	Mühendislik ve Mimarlık Fakültesi, Hukuk Fakültesi, Sağlık Bilimleri Fakültesi, Tıp Fakültesi	18	40/a-c
	Öğretim Görevlisi	Adalet Meslek Yüksekokulu	1	40/a-c
	Araştırma Görevlisi Dr.	Hukuk Fakültesi	1	40/a-c
	Araştırma Görevlisi	Spor Bilimleri Fakültesi, Güzel Sanatlar Fakültesi, Tıp Fakültesi, Sağlık Bilimleri Fakültesi, Fen Edebiyat Fakültesi, İktisadi ve İdari Bilimler Fakültesi, Mühendislik ve Mimarlık Fakültesi	20	35. Madde
	Doktor Öğretim Üyesi	Spor Bilimleri Fakültesi	1	40/b

4.1.3. Başka Üniversitelerden Üniversitemize Görevlendirilen Akademik Personel

Üniversitemizin çeşitli fakültelerine çevre üniversitelerden akademik personel görevlendirilmiş olup, yıllara göre görevlendirilen akademik personel sayıları tablo 15'te sunulmuştur.

Tablo 15: Başka Üniversitelerden Üniversitemize Görevlendirilen Akademik Personel

Başka Üniversitelerden Üniversitemize (Kurumumuza) Görevlendirilen Akademik Personel Sayısı	Yıllar		
	2018	2019	2020
	7	35	27

4.1.4. Sözleşmeli Akademik Personel

Üniversitemizde 2020 yılı itibariyle sözleşmeli olarak çalışan 1 yabancı uyruklu akademik personel bulunmaktadır.

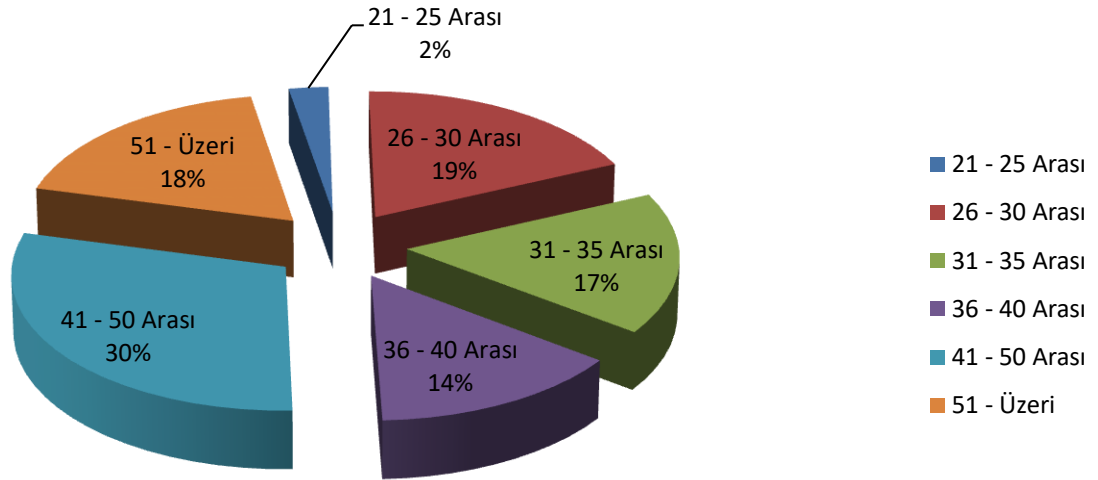
4.1.5. Akademik Personelin Yaş İtibariyle Dağılımı

Üniversitemizdeki akademik personelin 2020 yılı itibariyle yaş gruplarına dağılımı incelendiğinde 41-50 yaş aralığındaki yaş gruplarının 355 kişi ile toplam akademik personel içerisinde en büyük payı aldığı görülmektedir.

Tablo 16 : Akademik Personelin Yaş İtibariyle Dağılımı (2020)

		2020	
		Kişi Sayısı	Yüzde
Yaş Dağılımı	21 - 25 Arası	30	2
	26 - 30 Arası	223	19
	31 - 35 Arası	203	17
	36 - 40 Arası	172	14
	41 - 50 Arası	355	30
	51 - Üzeri	219	18
Toplam		1.202	100

Akademik Personelin Yaş İtibariyle Dağılımı (2020)

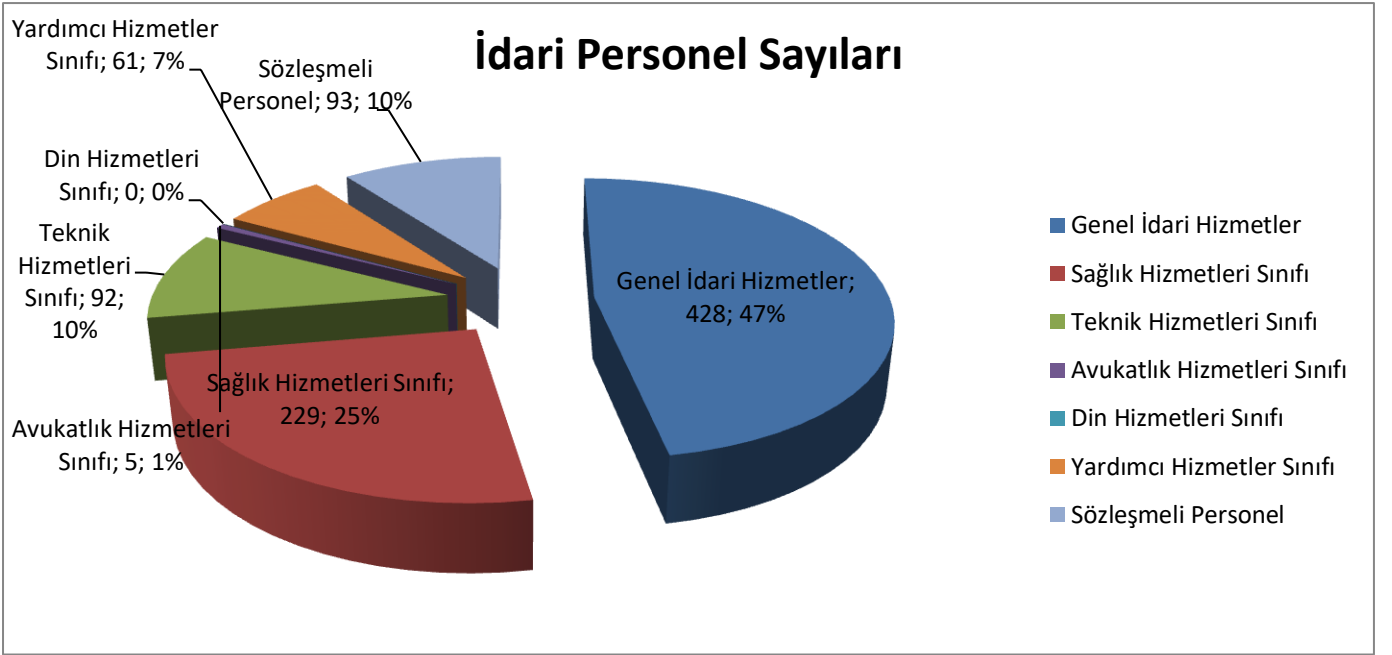


4.2. İdari Personel

2020 yıl sonu itibariyle Üniversitemize tahsis edilen 1.515 adet kadronun sözleşmeli personel dahil 908'i dolu, 607'si ise boş durumdadır. İdari kadronun yaklaşık %60'ı kullanılmıştır.

Tablo 17: İdari Personel Sayıları

İdari Personel Sayıları									
Hizmet Sınıfı	2018			2019			2020		
	Dolu	Boş	Toplam	Dolu	Boş	Toplam	Dolu	Boş	Toplam
Genel İdari Hizmetler	452	136	588	445	168	613	428	183	611
Sağlık Hizmetleri Sınıfı	227	125	352	229	123	352	229	120	349
Teknik Hizmetleri Sınıfı	93	39	132	92	42	134	92	44	136
Avukatlık Hizmetleri Sınıfı	3	1	4	3	1	4	5	0	5
Din Hizmetleri Sınıfı	0	1	1	0	1	1	0	1	1
Yardımcı Hizmetler Sınıfı	65	95	160	63	71	134	61	73	134
Sözleşmeli Personel	70	67	137	100	78	178	93	186	279
Toplam:	910	464	1.374	932	484	1.416	908	607	1.515



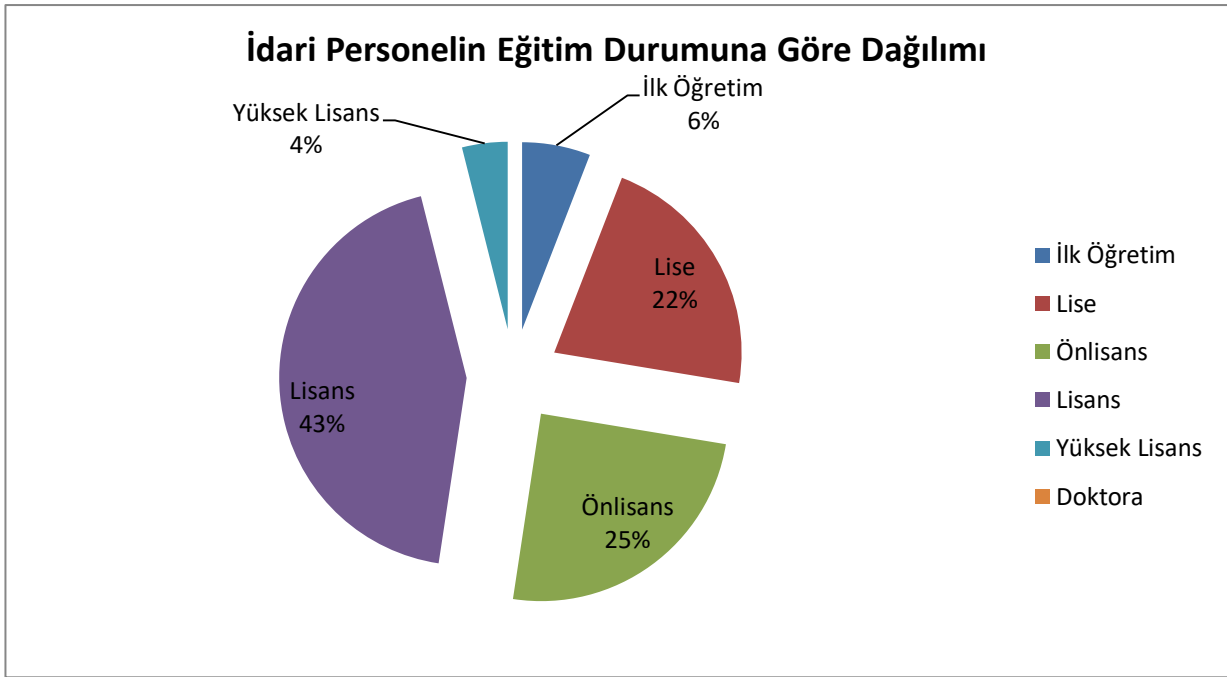
İdari personellerimizin % 47'si genel idari hizmetler sınıfı, %25'i sağlık hizmetleri sınıfı, %10'u teknik hizmetler sınıfında, %7'si ise yardımcı hizmetler sınıfında hizmet vermektedir. Sözleşmeli personellerimiz tüm idari personel içerisindeki oranı ise %10 olarak hesaplanmıştır.

4.2.1. İdari Personelin Eğitim Durumu

2020 yılı idari personel sayımız, 815'si kadrolu 93'ü ise sözleşmeli olmak üzere toplam 908 olup, sözleşmeli personel hariç personellerimizin 388'inin lisans ve lisansüstü eğitime sahip olduğu görülmektedir.

Tablo 18: İdari Personelin Eğitim Durumuna Göre Dağılımı

Eğitim Durumu	Kişi Sayısı
İlk Öğretim	48
Lise	177
Önlisans	202
Lisans	356
Yüksek Lisans	32
Doktora	0
Toplam	815

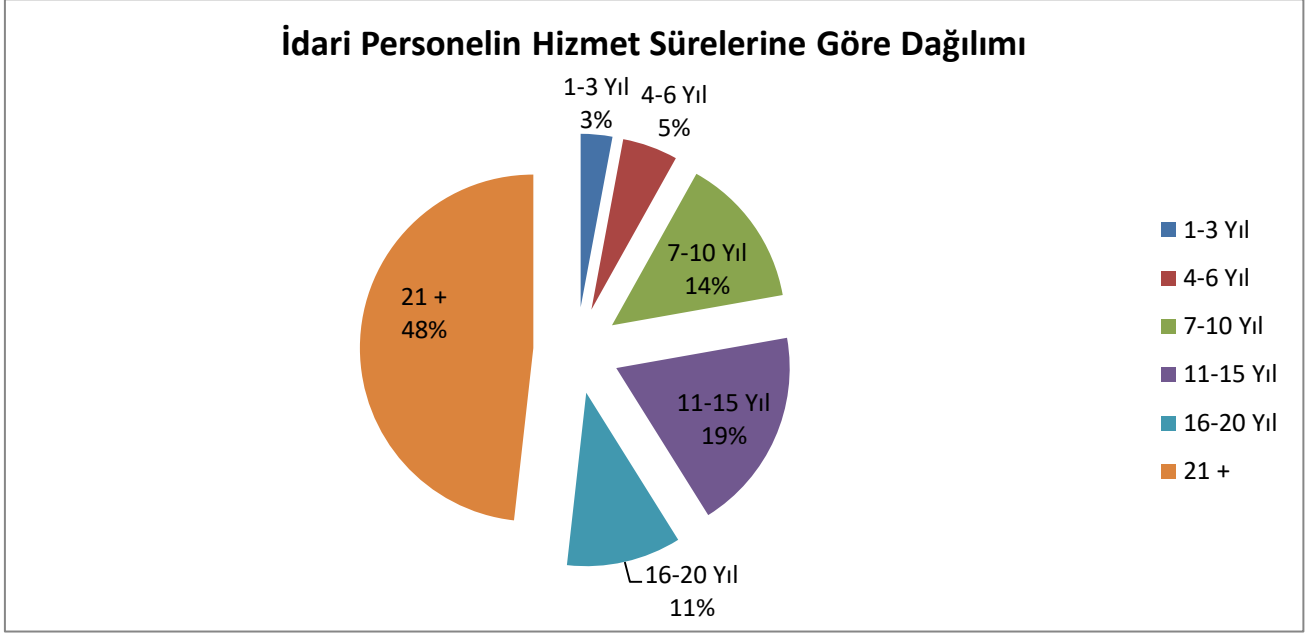


4.2.2. İdari Personelin Hizmet Süreleri

İdari personelimizin hizmet süreleri tablosuna göre; 2020 yıl sonu itibarıyla sözleşmeli personel hariç idari personelimizin 393'ü 21 yıl ve üstü hizmete süresine sahip olup, sözleşmeli personel hariç idari personelin %48'ini oluşturmaktadır. Bunu sırasıyla 11-15 yıl hizmet süresi olanlar (%19), 7-10 yıl hizmet süresi olanlar (%14), 16-20 yıl (%11), 4-6 yıl hizmet süresi olanlar (%5), ve 1-3 yıl hizmet süresi olanlar (%3) takip etmektedir.

Tablo 19 : İdari Personelin Hizmet Sürelerine Göre Dağılımı

Hizmet Süresi	Kişi Sayısı
1-3 Yıl	24
4-6 Yıl	42
7-10 Yıl	115
11-15 Yıl	154
16-20 Yıl	87
21 +	393
Toplam	815

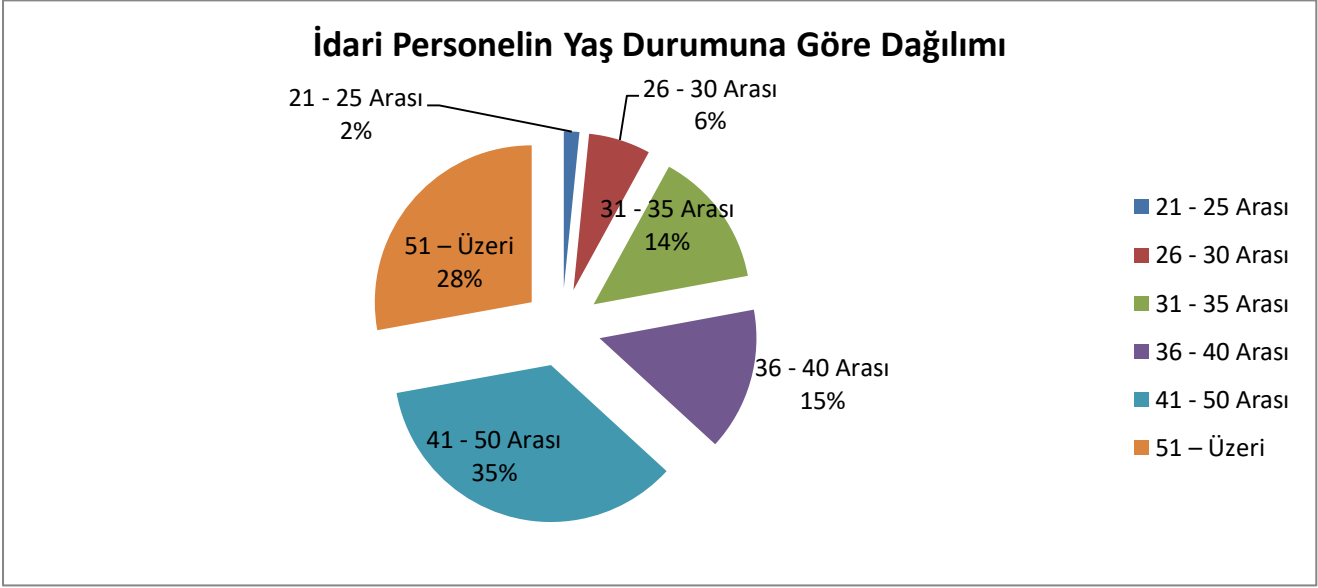


4.2.3. İdari Personelin Yaş İtibariyle Dağılımı

İdari personelimizin yaş durumu tablosuna göre; 2020 yıl sonu itibariyle sözleşmeli personel hariç idari personelimizin %35'i (288 kişi) 41-50 yaş grubunda yer almaktadır. Bu yaş grubunu sırasıyla, 51 yaş üzeri %28, 36-40 yaş %15, 31-35 yaş %14, 26-30 yaş %6 ve 21-25 yaş %2 takip etmektedir.

Tablo 20 : İdari Personelin Yaş Durumuna Göre Dağılımı

Yaş Dağılım	Kişi Sayısı
21 - 25 Arası	13
26 - 30 Arası	52
31 - 35 Arası	115
36 - 40 Arası	120
41 - 50 Arası	288
51 – Üzeri	227
Toplam	815



4.2.4. Diğer Pozisyonlarda Çalışan Personel

2020 yıl sonu itibariyle 4/B sözleşmeli ve 4/D kadrolu işçi pozisyonlarında çalışan toplamda 670 personelimiz bulunmaktadır.

Tablo 21 : Diğer Pozisyonlarda Çalışan Personel Sayıları

Pozisyon Türü	Pozisyon İçeriği	Toplam Kişi Sayısı
Sürekli İşçi	-	577
4/B Sözleşmeli	-	93
4/C Sözleşmeli	-	-
4/D Kadrolu İşçiler	-	-
Genel Toplam		670

5- Sunulan Eğitim Hizmetleri

Üniversitemiz ön lisans, lisans, yüksek lisans, doktora, tıpta uzmanlık düzeylerdeki tüm eğitim ve sertifika programlarında sorun çözen, insani değerlere saygılı, bilgi üreten ve ürettiği bilgiyi hayata dönüştürerek toplumun yaşam boyu eğitim ve gelişme sürecine katkıda bulunan bireyler yetiştirmeyi; bilim ve teknolojiye sanat ve spora kadar uzanan geniş bir yelpazede özgün araştırmalar yaparak bölgenin ve ülkenin kalkınmasına yönelik gereksinimleri ulusal ve uluslararası düzeyde karşılamayı kendisini misyon edinmiştir.

İnsan kaynaklarının nicelik ve niteliğini sürekli geliştirerek, fiziksel ve teknolojik altyapıyı sürekli güçlendirerek, eğitim-öğretim sürecinin niteliğini sürekli geliştirerek, araştırma ve geliştirme kalitesi sürekli geliştirip ulusal ve uluslararası düzeyde bilimsel yayın ve projeler üreterek, bölgesel, ulusal ve uluslararası düzeyde paydaşlarla işbirliğini geliştirmek suretiyle uluslararası tanınırlığı artırmak amaçlarıyla eğitim öğretim faaliyetleri sürdürmeye devam etmiştir.

2020-2021 eğitim-öğretim yılında 12 fakülte, 1 yüksekokul, 7 meslek yüksekokulu ile ön lisans ve lisans düzeyinde; 3 enstitü ile de lisansüstü düzeyde eğitim-öğretim faaliyetleri yürütülmüştür.

Eğitim-öğretim süreleri; Tıp Fakültesinde altı yıl, Diş Hekimliği ve Veteriner Fakültesinde beş yıl, diğer fakültelerde ve yüksekokullarda dört yıl, meslek yüksekokullarında ise iki yıldır. Üniversitemizde eğitim-öğretim, Tıp, Hukuk ve Diş Hekimliği Fakülteleri yıl esasına göre; diğer fakülte, yüksekokul ve enstitülerde ise yarıyıl esasına göre düzenlenir. Öğretim yılı bahar ve güz yarıyıllarından oluşur. Üniversitemizin öğrencilerine diğer üniversitelerin yaz okullarından özel öğrenci konumunda ders almalarına da imkan tanınmaktadır.

Üniversitemiz eğitim öğretim hizmetlerini örgün öğretim, ikinci öğretim ve uzaktan öğretim şeklinde sunmaktadır. Üniversitemizde örgün öğretim ve ikinci öğretim lisans düzeyinde sunulan yükseköğretim programlarında bazı dersler uzaktan öğretim ile öğrencilerimize verilmektedir.

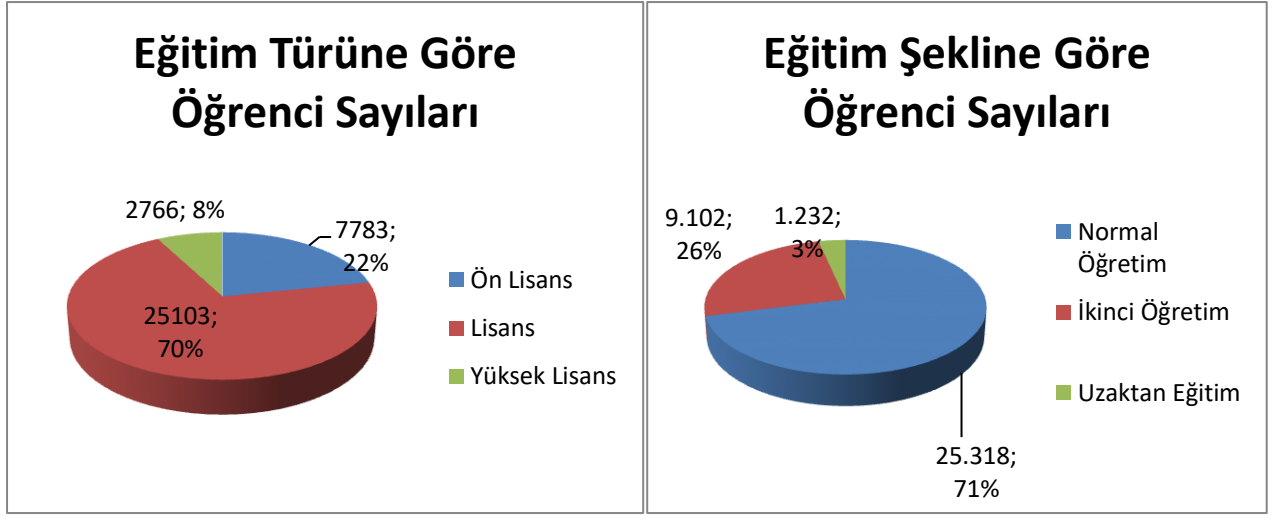
Üniversitenin öğretim dili Türkçedir. Ancak Üniversitemiz bünyesindeki Yabancı Diller Yüksekokulu ile Almanca, Arapça, Fransızca ve İngilizce olmak üzere dört dilde eğitim vermektedir. Bunlardan Arapça, Fransızca ve İngilizce dillerinde Üniversitemizin ilgili fakültelerinde öğrenim görmeye hak kazanan ancak yapılan yeterlik sınavını başaramayan öğrencilerimize zorunlu hazırlık programı uygulanırken, Yüksek Öğretim Kanunu'nun ilgili hükümleri gereği yürütülen zorunlu yabancı dil dersleri dört dilde verilmektedir.

5.1. Öğrenciler Hakkında Genel Tablolar

Tablo 22 : Toplam Yüksek Lisans, Lisans ve Ön Lisans Öğrenci Sayıları

FAKÜLTE/YÜKSEKOKUL/ENSTİTÜ	NORMAL ÖĞRETİM		İKİNCİ ÖĞRETİM		UZAKTAN EĞİTİM		TOPLAM (2020)		TOPLAM (2018)	TOPLAM (2019)	TOPLAM (2020)
	KADIN	ERKEK	KADIN	ERKEK	KADIN	ERKEK	KADIN	ERKEK			
DIŞ HEKİMLİĞİ FAKÜLTESİ	280	218					280	218	468	496	498
EĞİTİM FAKÜLTESİ	1349	530	132	81			1481	611	2447	2298	2092
FEN EDEBİYAT FAKÜLTESİ	1908	1269	922	602			2830	1871	4526	4597	4701
GÜZEL SANATLAR FAKÜLTESİ	370	243	3	8			373	251	497	558	624
HUKUK FAKÜLTESİ	548	567	434	510			982	1077	1916	2054	2059
İKTİSADİ VE İDARİ BİL. FAK.	1217	1458	764	1474			1981	2932	5176	4963	4913
İSLAMİ İLİMLER FAKÜLTESİ	320	161					320	161	335	422	481
MÜHENDİSLİK VE MİMARLIK FAKÜLTESİ	721	1871	436	1773			1157	3644	4792	4898	4801
SAĞLIK BİLİMLERİ FAKÜLTESİ	1797	433			99	26	1896	459	2164	2271	2355
SPOR BİLİMLERİ FAKÜLTESİ	308	551		7			308	558	865	881	866
TIP FAKÜLTESİ	568	439					568	439	966	992	1007
VETERİNER FAKÜLTESİ	288	418					288	418	623	682	706
TOPLAM FAKÜLTELER	9674	8158	2691	4455	99	26	12464	12639	24775	25112	25103
ADALET MYO	98	70					98	70	150	161	168
DELİCE MYO	149	88					149	88	208	226	237
FATMA ŞENSES SOSYAL BİL. MYO	283	447	9	23			292	470	904	833	762
HACILAR HÜSEYİN AYTEMİZ MYO	122	121	74	120	79	143	275	384	694	651	659
KESKİN MYO	402	245	154	62	248	183	804	490	1603	1488	1294
KIRIKKALE MYO	320	1570	148	657	49	405	517	2632	3667	3508	3149
SAĞLIK HİZMETLERİ MYO	658	380	246	230			904	610	1360	1486	1514
TOPLAM MESLEK YÜKSEKOKULLARI	2032	2921	631	1092	376	731	3039	4744	8586	8353	7783
FEN BİLİMLERİ ENSTİTÜSÜ	290	432					290	432	719	677	722
SAĞLIK BİLİMİ ENSTİTÜSÜ	128	161					128	161	291	255	289
SOSYAL BİLİMLER ENSTİTÜSÜ	750	772	93	140			843	912	3165	1746	1755
TOPLAM ENSTİTÜLER	1168	1365	93	140	0	0	1261	1505	4175	2678	2766
GENEL TOPLAM	12874	12444	3415	5687	475	757	16764	18888	37536	36143	35652

Kırıkkale Üniversitesi 2020-2021 Eğitim-Öğretim yılında toplam 35.652 öğrenci, 1.202 akademik personel ile eğitim-öğretim hizmeti sunmuştur. Üniversitemizde öğretim elemanı başına düşen öğrenci sayısı %29,66 olarak gerçekleşmiştir.



Tablo 23: Yabancı Uyruklu Öğrencilerin Sayıları ve Bölümleri

Yabancı Uyruklu Öğrenci Sayısı	2020		
	Kadın	Erkek	Toplam
Delice Meslek Yüksekokulu		1	1
Diş Hekimliği Fakültesi	5	8	13
Eğitim Fakültesi	15	10	25
Fen Bilimleri Enstitüsü	3	13	16
Fen-Edebiyat Fakültesi	28	31	59
Güzel Sanatlar Fakültesi	2	2	4
Hacılar Hüseyin Aytemiz Meslek Yüksekokulu	1		1
Hukuk Fakültesi	9	12	21
İktisadi ve İdari Bilimler Fakültesi	23	75	98
İslami İlimler Fakültesi	1	3	4
Keskin Meslek Yüksekokulu		2	2
Kırıkkale Meslek Yüksekokulu	2	9	11
Mühendislik ve Mimarlık Fakültesi	17	77	94
Sağlık Bilimleri Enstitüsü	4	5	9
Sağlık Bilimleri Fakültesi	26	12	38
Sağlık Hizmetleri Meslek Yüksekokulu	3		3

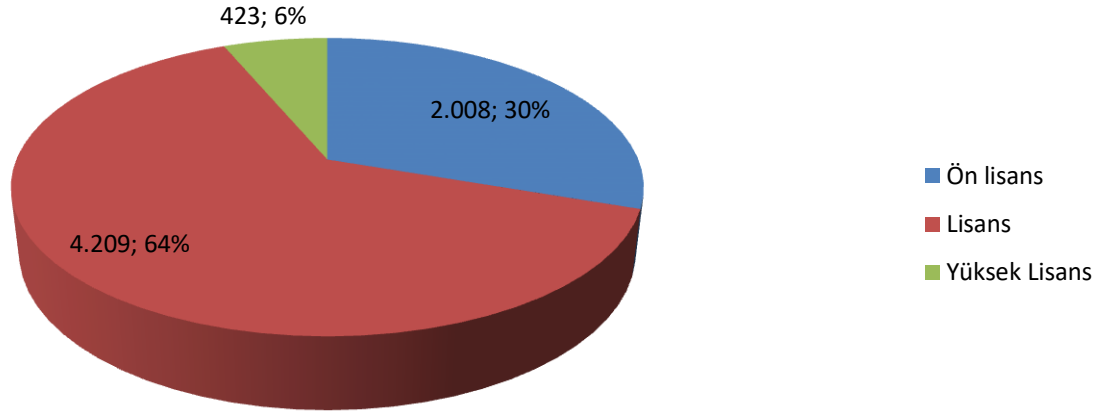
Sosyal Bilimler Enstitüsü	12	23	35
Spor Bilimleri Fakültesi	1	9	10
Tıp Fakültesi	10	16	26
Veteriner Fakültesi	2	3	5
GENEL TOPLAM	164	311	475

Tablo 24 : Son Üç Yıldaki Mezun Öğrencilerin Sayıları

Mezun Öğrenci Sayıları	2018			2019			2020		
	Kadın	Erkek	Toplam	Kadın	Erkek	Toplam	Kadın	Erkek	Toplam
Fen Bilimleri Enstitüsü	69	64	133	51	41	92	28	45	73
Sağlık Bilimleri Enstitüsü	24	35	59	18	27	45	16	24	40
Sosyal Bilimler Enstitüsü	91	148	239	160	205	365	151	159	310
Diş Hekimliği Fakültesi	44	27	71	60	15	75	62	33	95
Eğitim Fakültesi	401	99	500	390	145	535	432	164	596
Fen-Edebiyat Fakültesi	432	185	617	472	145	617	457	174	631
Güzel Sanatlar Fakültesi	22	25	47	45	15	60	48	31	79
Hukuk Fakültesi	179	234	413	173	159	332	205	219	424
İktisadi ve İdari Bilimler Fakültesi	419	301	720	554	345	899	384	294	678
İslami İlimler Fakültesi				35	9	44	44	8	52
Mühendislik ve Mimarlık Fakültesi	213	444	657	249	462	711	228	573	801
Sağlık Bilimleri Fakültesi	261	73	334	308	92	400	353	79	432
Spor Bilimleri Fakültesi	66	104	170	54	110	164	70	116	186
Tıp Fakültesi	85	48	133	86	35	121	88	57	145
Veteriner Fakültesi	32	42	74	23	44	67	41	49	90
Adalet Meslek Yüksekokulu	27	35	62	27	23	50	27	28	55
Delice Meslek Yüksekokulu	16	3	19	44	12	56	50	19	69
Fatma Şenses Sosyal Bilimler MYO	109	135	244	96	93	189	108	99	207
Hacılar Hüseyin Aytemiz MYO	40	109	149	53	87	140	57	89	146
Keskin Meslek Yüksekokulu	273	159	432	209	129	338	296	132	428
Kırıkkale Meslek Yüksekokulu	131	658	789	91	447	538	115	525	640
Sağlık Hizmetleri Meslek Yüksekokulu	239	90	329	271	99	370	326	137	463
Toplam	3173	3018	6191	3469	2739	6208	3586	3054	6640

Üniversitemizden 2020 yılında mezun olan öğrenci sayısı 6.640 olmuştur. Bunun 4.209'u lisans, 2.008'i ön lisans ve 423'ü ise lisansüstü öğrencilerdir.

2020 Yılı Mezun Öğrenci Sayıları



5.2. Genel Sekreterliğe Bağlı Birimlerce Yürütülen İdari Hizmetler

5.2.1. Genel Sekreterlik

- Genel Sekreterlik, bir Genel Sekreter ile en çok iki Genel Sekreter Yardımcısından ve bağlı birimlerden oluşur.
- Genel Sekreter, üniversite idari teşkilatının başıdır ve bu teşkilatın çalışmasından Rektöre karşı sorumludur.
- Genel Sekreter, üniversite idari teşkilatının başı olarak yapacağı görevler dışında, kendisi ve kendisine bağlı birimler aracılığı ile aşağıdaki görevleri yerine getirir:
 - Üniversite idari teşkilatında bulunan birimlerin verimli, düzenli ve uyumlu şekilde çalışmasını sağlamak,
 - Üniversite Senatosu ile Üniversite Yönetim Kurulunda oya katılmaksızın raportörlük görevi yapmak; bu kurullarda alınan kararların yazılması, korunması ve saklanmasını sağlamak,
 - Üniversite Senatosu ile Üniversite Yönetim Kurulunun kararlarını üniversiteye bağlı birimlere iletmek,
 - Üniversite idari teşkilatında görevlendirilecek personel hakkında rektöre öneride bulunmak,
 - Basın ve halkla ilişkiler hizmetinin yürütülmesini sağlamak,
 - Rektörlüğün yazışmalarını yürütmek,
 - Rektörlüğün protokol, ziyaret ve tören işlerini düzenlemek,
 - Rektör tarafından verilecek benzeri görevleri yapmak,

5.2.2. Yapı İşleri ve Teknik Daire Başkanlığı (YİTDB)

- Üniversite bina ve tesislerinin projelerini yapmak, ihale dosyalarını hazırlamak, yapı ve onarımla ilgili ihaleleri yürütmek, inşaatları kontrol etmek ve teslim almak, bakım ve onarım işlerini yapmak,
- Kalorifer, kazan dairesi, soğuk oda, jeneratör, havalandırma sistemleri ile telefon santrali, çevre düzenleme ve araç işletme, asansör bakım ve onarımı ile benzer işleri yürütmek.

5.2.3. Personel Dairesi Başkanlığı (PDB)

- Üniversitenin insan gücü planlaması ve personel politikasıyla ilgili çalışmalar yapmak, personel sisteminin geliştirilmesiyle ilgili önerilerde bulunmak,
- Üniversite personelinin atama, özlük ve emeklilik işleriyle ilgili işlemleri yapmak,
- İdari personelin hizmet öncesi ve hizmet içi eğitimi programlarını düzenlemek ve uygulamak,
- Verilecek benzeri görevleri yapmak.

5.2.5. Strateji Geliştirme Dairesi Başkanlığı (SGDB)

- Ulusal kalkınma strateji ve politikaları, yıllık program ve hükümet programı çerçevesinde idarenin orta ve uzun vadeli strateji ve politikalarını belirlemek, amaçlarını oluşturmak üzere gerekli çalışmaları yapmak.
- İdarenin görev alanına giren konularda performans ve kalite ölçütleri geliştirmek ve bu kapsamda verilecek diğer görevleri yerine getirmek.
- İdarenin yönetimi ile hizmetlerin geliştirilmesi ve performansla ilgili bilgi ve verileri toplamak, analiz etmek ve yorumlamak.
- İdarenin görev alanına giren konularda, hizmetleri etkileyecek dış faktörleri incelemek, kurum içi kapasite araştırması yapmak, hizmetlerin etkililiğini ve tatmin düzeyini analiz etmek ve genel araştırmalar yapmak.
- Yönetim bilgi sistemlerine ilişkin hizmetleri yerine getirmek.
- İdarede kurulmuşsa Strateji Geliştirme Kurulunun sekretarya hizmetlerini yürütmek.
- İdarenin stratejik plan ve performans programının hazırlanmasını koordine etmek ve sonuçlarının konsolide edilmesi çalışmalarını yürütmek.
- İzleyen iki yılın bütçe tahminlerini de içeren idare bütçesini, stratejik plan ve yıllık performans programına uygun olarak hazırlamak ve idare faaliyetlerinin bunlara uygunluğunu izlemek ve değerlendirmek.
- Mevzuatı uyarınca belirlenecek bütçe ilke ve esasları çerçevesinde, ayrıntılı harcama programı hazırlamak ve hizmet gereksinimleri dikkate alınarak ödeneğin ilgili birimlere gönderilmesini sağlamak

- Bütçe kayıtlarını tutmak, bütçe uygulama sonuçlarına ilişkin verileri toplamak, değerlendirmek ve bütçe kesin hesabı ile malî istatistikleri hazırlamak.
- İlgili mevzuatı çerçevesinde idare gelirlerini tahakkuk ettirmek, gelir ve alacaklarının takip ve tahsil işlemlerini yürütmek.
- Genel bütçe kapsamı dışında kalan idarelerde muhasebe hizmetlerini yürütmek.
- Harcama birimleri tarafından hazırlanan birim faaliyet raporlarını da esas alarak idarenin faaliyet raporunu hazırlamak.
- İdarenin mülkiyetinde veya kullanımında bulunan taşınır ve taşınmazlara ilişkin icmal cetvellerini düzenlemek.
- İdarenin yatırım programının hazırlanmasını koordine etmek, uygulama sonuçlarını izlemek ve yıllık yatırım değerlendirme raporunu hazırlamak.
- İdarenin, diğer idareler nezdinde takibi gereken malî iş ve işlemlerini yürütmek ve sonuçlandırmak.
- Malî kanunlarla ilgili diğer mevzuatın uygulanması konusunda üst yöneticiye ve harcama yetkililerine gerekli bilgileri sağlamak ve danışmanlık yapmak.
- Ön malî kontrol faaliyetini yürütmek.
- İç kontrol sisteminin kurulması, standartlarının uygulanması ve geliştirilmesi konularında çalışmalar yapmak; üst yönetimin iç denetime yönelik işlevinin etkililiğini ve verimliliğini artırmak için gerekli hazırlıkları yapmak.
- Üst yönetici tarafından verilecek diğer görevleri yapmak.

5.2.6. Öğrenci İşleri Daire Başkanlığı (ÖİDB)

- Öğrencilerin yeni kayıt, kabul ve ders durumları ile ilgili gerekli işleri yapmak,
- Mezuniyet, kimlik, burs, mezunların izlenmesi işlemlerini yürütmek,
- Verilecek diğer benzeri görevleri yerine getirmek.

5.2.7. Sağlık, Kültür ve Spor Daire Başkanlığı (SKSDB)

- Öğrencilerin ve personelin sağlık işleri ve tedavileri ile ilgili hizmetleri yürütmek,
- Öğrencilerin ve personelin barınma, yemek ve benzeri ihtiyaçlarını karşılamak,
- Öğrencilerin ve personelin spor, kültürel ve sosyal ihtiyaçlarını karşılayacak faaliyetleri düzenlemek.

5.2.8. Kütüphane ve Dokümantasyon Daire Başkanlığı (KDDB)

- Üniversite kütüphanelerinin gerekli her türlü hizmetlerini karşılamak,
- Baskı, film, videobant, mikrofilm gibi kayıt katalogları ve hizmete sunma işlemleri ile bibliyografik tarama çalışmalarını yapmak,

- Verilecek benzeri diğer görevleri yerine getirmek.

5.2.8. Bilgi İşlem Daire Başkanlığı (BİDB)

- Üniversitedeki bilgi işlem sistemini işletmek; eğitim, öğretim ve araştırmalara destek olmak,
- Üniversitenin ihtiyaç duyacağı diğer bilgi işlem hizmetlerini yerine getirmek.

5.2.9. Hukuk Müşavirliği (HM)

- Üniversitenin öğrencileri, diğer kişi ve kurumlarla olan anlaşmazlık ve uyuşmazlıklarında adli ve idari mercilerde üniversitenin haklarını savunmak,
- Üniversitenin tasarruflarının yürürlükteki kanunlara uygun olarak icrasında, idareye yardımcı olmak,
- Verilecek benzeri diğer görevleri yerine getirmek.

5.2.10. İdari ve Mali İşler Daire Başkanlığı (İMİDB)

- Araç, gereç ve malzemenin temini ile ilgili hizmetleri yürütmek.
- Temizlik, aydınlatma, ısıtma, bakım, onarım ve benzeri hizmetleri yapmak,
- Basım ve grafik işleri ile evrak, yazı teksir hizmetlerini yerine getirmek,
- Sivil Savunma, güvenlik ve çevre kontrolü işlerini yürütmek,
- Verilecek benzeri görevleri yapmak.

6. Yönetim ve İç Kontrol Sistemi

Üniversitemiz “Özel Bütçeli İdare” olarak 5018 Sayılı Kamu Mali Yönetimi ve Kontrol Kanununun, 5436 sayılı Kanununun 12’nci maddesi ile değiştirilmiş (II) sayılı cetvelinin (A) bölümünde sayılan Yükseköğretim Kurulu, Üniversiteler ve İleri Teknoloji Enstitüleri içerisinde yer almaktadır.

5018 sayılı Kamu Mali Yönetimi ve Kontrol Kanununun 11’inci maddesinde üst yöneticilerin, 31 ve 32’nci maddelerinde harcama yetkisi ve yetkilisini, 33’üncü maddesinde giderin gerçekleştirilmesine ilişkin yöntemler açıkça belirlenmiştir. Üniversitemiz yönetim ve iç kontrol sistemini kanuna uygun olarak oluşturabilmek için teşkilat yapısını düzenlemiş, 5018 sayılı Kanuna ve Kanunun ilgili maddelerine istinaden çıkartılan yönetmelik, tebliğ ve diğer mevzuatlara uygun olarak işlemlerini yürütmüştür. 5018 sayılı Kanununun 11’inci maddesinde “Bakanlıklarda müsteşar, diğer kamu idarelerinde en üst yönetici, il özel idarelerinde vali ve belediyelerde belediye başkanı üst yöneticidir. Ancak, Millî Savunma Bakanlığında üst yönetici Bakandır. Üst yöneticiler, idarelerinin stratejik planlarının ve bütçelerinin kalkınma planına, yıllık programlara, kurumun stratejik plan ve performans hedefleri ile hizmet gereklerine uygun olarak hazırlanması ve uygulanmasından, sorumlulukları altındaki kaynakların etkili, ekonomik ve verimli şekilde elde edilmesi ve kullanımını sağlamaktan, kayıp ve kötüye kullanımının önlenmesinden, malî yönetim ve kontrol sisteminin işleyişinin gözetilmesi, izlenmesi ve bu kanunda belirtilen görev ve sorumlulukların yerine getirilmesinden Bakana; mahallî idarelerde ise meclislerine karşı sorumludurlar. Üst yöneticiler, bu sorumluluğun gereklerini harcama yetkilileri, malî hizmetler birimi, malî kontrol yetkilisi ve iç denetçiler ile muhasebe yetkilisi aracılığıyla yerine getirirler.” denilerek kanunda görevliler ve sorumlular açıkça belirlenmiştir.

Üniversitemizde gelir, gider, varlık ve yükümlülüklerinin etkili, ekonomik ve verimli bir şekilde yönetilmesi, kanunlara ve düzenlemelere uygun olarak faaliyet gösterilmesi, her türlü mali karar ve işlemlerde usulsüzlük ve yolsuzluğun önlenmesi, karar oluşturmak ve izlemek için düzenli, zamanında ve güvenilir rapor ve bilgi edinilmesi, varlıkların kötüye kullanılması, israfını önlemek ve kayıplara karşı korunmasını sağlamak amacı ile harcama birimleri ve Strateji Geliştirme Dairesi Başkanlığı tarafından yürütülen ön mali kontrol için düzenlemeler yapılmıştır.

Üniversitemiz akademik birimleri; on iki fakülte, üç enstitü, yedi meslek yüksekokulu ve bir yüksekokuldan oluşmaktadır. Rektör, Dekan, Enstitü ve Yüksekokul Müdürleri genel yönetim yetkilerini kullanarak mevzuatta öngörülen görevleri yapmaktadırlar. İdari birimlerimiz ise Genel Sekreterlik, Hukuk Müşavirliği, Daire Başkanlıkları ve Döner Sermaye İşletme Müdürlüğü’nden oluşmaktadır. Bu görevler ifa edilirken iç kontrol faaliyetleri de yürütülmektedir.

Bu çerçevede gelir, gider, varlık ve yükümlülüklerinin etkili, ekonomik ve verimli bir şekilde yönetilmesi, Kanunlara ve düzenlemelere uygun olarak faaliyet gösterilmesi, her türlü mali karar ve işlemlerde ve yolsuzluğun önlenmesi, karar oluşturmak ve izlemek için düzenli, zamanında ve güvenilir rapor ve bilgi edinilmesi, varlıkların kötüye kullanılması, israfını önlemek ve kayıplara karşı korunmasını sağlamak amacı ile Üniversitemiz Harcama Birimleri ve Strateji Geliştirme Dairesi Başkanlığı tarafından gerekli önlemler alınmıştır.

Strateji Geliştirme Dairesi Başkanlığınca ön mali kontrole tabi mali karar ve işlemler aşağıda belirtilmiştir.

- Taahhüt evrakı ve sözleşme tasarıları,
- Ödenek aktarma işlemleri,
- Kadro dağılım cetvelleri,
- Geçici işçi pozisyonları,
- Yan ödeme cetvelleri,

Gelir, gider, varlık ve yükümlülüklerle ilişkin mali karar ve işlemler, harcama birimleri ve mali hizmetler birimi tarafından idarenin bütçesi, bütçe tertibi, kullanılabilir ödenek tutarı, ayrıntılı harcama veya finansman programları, merkezi yönetim bütçe kanunu ve diğer mali mevzuat hükümlerine uygunluk yönlerinden kontrol edilmekte, harcama birimlerimizce mali karar ve işlemler; kaynakların etkili, ekonomik ve verimli bir şekilde kullanılması açısından değerlendirilmektedir.

II- AMAÇ VE HEDEFLER

A-İdarenin Stratejik Planında Yer Alan Amaçlar ve Hedefler

Tablo 25: Amaç ve Hedefler

<p>Amaç 1: Eğitim ve Öğretimde Rekabet Gücünü ve Tercih Edilebilirliği Artırmak</p>	<p>Hedef 1.1: Eğitim öğretim kadromuzun % 20'sini eğitimcilerin eğitimi programına dahil etmek</p> <p>Hedef 1.2: Akredite olmuş program sayısını 7'ye çıkartmak</p> <p>Hedef 1.3: Tüm programların bilgi paketlerini %100 güncel tutmak</p> <p>Hedef 1.4: Üniversitemiz lisans programlarının tercih edilebilirliğini artırmak</p> <p>Hedef 1.5: Çift ana dal ve yan dal eğitimi veren program sayısını ve öğrenci sayısını artırmak</p> <p>Hedef 1.6: Disiplinler arası yüksek lisans ve doktora program sayısını artırmak</p> <p>Hedef 1.7: Ulusal ve uluslararasılaşma düzeylerini %10 artırmak</p> <p>Hedef 1.8: Üniversitemiz kütüphanesi kullanıcı sayısını artırmak</p> <p>Hedef 1.9: Eğitim öğretim planlarını geleceğin mesleklerine yönelik olarak güncellemek</p> <p>Hedef 1.10: Geleceğin mesleklerine yönelik yeni program/bölümler açmak</p> <p>Hedef 1.11: Yaşam boyu eğitim programları oluşturmak</p> <p>Hedef 1.12: Savunma sanayiinde tematik üniversite olmak</p>
<p>Amaç 2: Üniversitemizin Özgün Araştırmalar ile Tanınırlığını Artırmak</p>	<p>Hedef 2.1: İndekslerde (SCI, SSCI ve A&HCI) taranan dergilerdeki öğretim üyesi başına düşen yayın düzeyini ve bilimsel yayınlara yapılan atıf sayısını 0,15 puan artırmak</p> <p>Hedef 2.2: Üniversitemiz tarafından desteklenen bilimsel projelerin sayısını % 10 artırmak</p> <p>Hedef 2.3: Patent ve faydalı model/ endüstriyel tasarım sayısını en az 2 kat artırmak</p> <p>Hedef 2.4: Teknoparkı etkin olarak kullanmak</p> <p>Hedef 2.5: TÜBİTAK Girişimci ve Yenilikçi Üniversite Endeksinde ilk 50'ye girmek</p> <p>Hedef 2.6: 11. Kalkınma Planı öncelikli sektörlerle yönelik araştırma sayısını artırmak</p> <p>Hedef 2.7: Sektörel bazlı yüksek lisans ve doktora proje sayısını % 20 artırmak</p>

<p>Amaç 3: Kurum Kültürü ve Kurumsal Yapıyı Geliştirmek</p>	<p>Hedef 3.1: İç Kontrol Standartları Uyum Eylem Planını uygulamak</p> <p>Hedef 3.2: Kalite güvence sistemini güçlendirmek</p> <p>Hedef 3.3: İç paydaşlarımızın memnuniyet oranını 3 puan artırmak</p> <p>Hedef 3.4: İnsan kaynakları planlamasını etkinleştirmek</p> <p>Hedef 3.5: Dijital üniversite uygulamalarını hayata geçirmek</p> <p>Hedef 3.6: Üniversitenin fiziki ve teknolojik altyapısını geliştirmek</p> <p>Hedef 3.7: Mezun takip sistemi geliştirmek</p>
<p>Amaç 4: Toplumun Yaşam Boyu Eğitim ve Gelişme Sürecine Katkıda Bulunmak</p>	<p>Hedef 4.1: Hastanelerimizde verilen tedavi ve bakım hizmetlerini iyileştirmek suretiyle memnuniyet oranını artırmak</p> <p>Hedef 4.2: Paydaşlarla yapılan etkinlik sayısını her yıl artırmak</p> <p>Hedef 4.3: Üniversite sanayi işbirliği etkinliğini artırmak</p> <p>Hedef 4.4: Sivil toplum kuruluşları ile işbirliğini artırmak</p> <p>Hedef 4.5: Dezavantajlı gruplarla ilgili çalışma yapmak</p>

B- Temel Politikalar ve Öncelikler

Üniversitemiz temel politika ve öncelikleri aşağıda listelendiği gibi 6 grupta belirlenmiştir.

1. Kırıkkale Üniversitesinin Kalite Politikası

- 1.1. Bilimsel çalışma ve araştırmalar yapmak, bilgi ve teknoloji üretmek,
- 1.2. Bilimsel verileri yaymak, ulusal ve uluslararası alanda gelişme ve kalkınmaya destek olmak,
- 1.3. Mesleki gerekliliklere uygun; bilgi, beceri, davranış ve genel kültürüne sahip, çevreye duyarlı, iş sağlığı ve güvenliğine önem veren anlayış çerçevesinde bireyler yetiştirmek,
- 1.4. Kalite yönetim sistemi standartlarının şartlarına uyarak bu şartların etkinliğini sürekli iyileştirmek,
- 1.5. Hukuki dayanaklar çerçevesinde müşteri beklenti ve ihtiyaçlarını karşılayarak memnuniyetlerini sağlamaktır.

2. Kırıkkale Üniversitesinin Eğitim ve Araştırma Politikası

- 2.1. Bilim ve sanat çalışmalarını desteklemek ve öğretim elemanlarının çağdaş gelişmeleri takip edebilecekleri bir ortam oluşturmak,
- 2.2. Eğitim, öğretim müfredatını çağın gerekleri ve evrensel bilim anlayışına uygun olarak sürekli yenilemek, Üniversitede sunulan eğitimi, pratik uygulamalar ile bütünleştirmek,
- 2.3. Meslekî açıdan yetkin, özgür düşünceli, toplumsal değerlere saygılı bireyler yetiştirmek,
- 2.4. Bilgi ve bilişim teknolojilerini eğitimde etkin olarak kullanmak ve yaygınlaştırmak,
- 2.5. Öğrenci-öğretim üyesi ilişkisini güçlendirmek,
- 2.6. Eğitimin kalitesini sürekli ölçmek,
- 2.7. Öğretim programlarının sayısını artırmak,
- 2.8. Üniversite-sektör, üniversite-şehir ve bölge ilişkisini sürekli dinamik tutmaktır.

3. Üniversitenin İnsan Kaynakları Politikası

- 3.1. Katılımcı bir yönetim anlayışını benimsemek,
- 3.2. Çalışma ortamlarını insan sağlığına ve ergonomik koşullara uygun hale getirmek,
- 3.3. Üniversitenin tüm çalışanlarını ortak hedeflere yönlendirmek ve motivasyonu yüksek tutmaya çalışmak,
- 3.4. Üniversitenin misyon ve vizyonuna paralel misyon ve vizyon taşıyan kişileri seçmek ve doğru kişiyi doğru yerde istihdam etmek,
- 3.5. Motivasyonu artırıcı sosyal ihtiyaçların tamamını üniversite yerleşkesinde karşılayabilmek, kültürel çalışmaları ve sanat aktivitelerini desteklemek,
- 3.6. Kurumsal aidiyet ve sorumluluk bilincini oluşturmak,
- 3.7. Öğretim elemanlarının araştırma, eğitim ve öğretim niteliklerini artırmaktır.

4. Üniversitenin Çevre Politikası:

- 4.1. Çevre bilincini ve kültürünü geliştirmek, çevre gönüllüleri oluşturmak,
- 4.2. Doğal zenginliklerin korunmasını ve geliştirilmesini sağlamak,
- 4.3. Çevre sağlığına yönelik bilimsel çalışmalar yapmak ve desteklemek,
- 4.4. Kırıkkale ve çevresinde toplumsal çevre bilincine katkıda bulunmak,
- 4.5. Düzenli şehirleşme ve yapılaşmada şehre öncülük etmektir.

5. Kırıkkale Üniversitesinin Disiplinler Arası Çalışma Politikası

- 5.1. Çeşitli disiplinlerdeki araştırmacıların bu çatı altında çalışmasına olanak sağlamak,
- 5.2. Disiplinler arası çalışmaları teşvik etmek,
- 5.3. Yeni alınan laboratuvar cihazlarını merkezi araştırma laboratuvarına yönlendirmek,
- 5.4. Birimlerde özgün araştırma laboratuvarları kurmaktır.

6. Üniversitenin Tanıtım Politikası

- 6.1. Tanıtım ve basın günleri düzenlemek,
- 6.2. Ulusal ve uluslararası düzeyde bilimsel, sanatsal ve kültürel etkinlikleri desteklemek,
- 6.3. Yazılı ve görsel basın ile ilişkileri geliştirmek,
- 6.4. Üniversitenin tanıtımında internetin etkin olarak kullanılmasını sağlamak,
- 6.5. Sosyal etkinliklerde toplumsal değerlere önem vermek,
- 6.6. Kamu kurum ve kuruluşları ile bilgi paylaşım çalışmaları yapmak,
- 6.7. Sağlık alanında halka yönelik bilgilendirme toplantıları yapmaktır.

III-FAALİYETLERE İLİŞKİN BİLGİ VE DEĞERLENDİRMELER

A-Mali Bilgiler

1-Bütçe Uygulama Sonuçları

1.1. Bütçe Giderleri

Tablo 26 : Kırıkkale Üniversitesi Bütçe Giderleri (Ekonomik Kod 1. Düzey)

YIL : 2020

KURUM : KIRIKKALE ÜNİVERSİTESİ

KODU	ÖDENEK TÜRÜ	2018			2019			2020		
		KBÖ	YIL SONU ÖDENEK	HARCAMA	KBÖ	YIL SONU ÖDENEK	HARCAMA	KBÖ	TOPLAM ÖDENEK	ARALIK HARCAMA
01	PERSONEL GİDERLERİ	141.848.000	156.969.070	156.396.271	192.710.000	192.856.891	190.997.910	212.664.000	213.569.255	210.349.335
02	SOSYAL GÜVENLİK KURUMLARINA DEVLET PRİMİ GİDERLERİ	21.473.000	23.982.306	23.815.665	29.859.000	30.898.321	30.476.594	33.859.000	34.126.325	33.565.763
03	MAL VE HİZMET ALIM GİDERLERİ	24.027.000	29.209.706	25.292.085	16.326.000	32.006.728	28.726.804	17.745.000	25.170.328	20.128.140
05	CARİ TRANSFERLER	7.205.000	7.234.400	7.232.622	9.064.000	9.198.850	9.143.100	10.059.000	10.438.600	10.129.300
06	SERMAYE GİDERLERİ	35.570.000	38.350.339	34.508.770	26.396.000	26.996.000	25.704.386	28.896.000	37.419.183	31.312.472
GENEL TOPLAM		230.123.000	255.745.820	247.245.414	274.355.000	291.956.790	285.048.795	303.223.000	320.723.690	305.485.010

Tablo 27: Ekonomik Sınıflandırmaya Göre Bütçe Giderleri (Ekonomik Kod 2. Düzey)

YIL : 2020

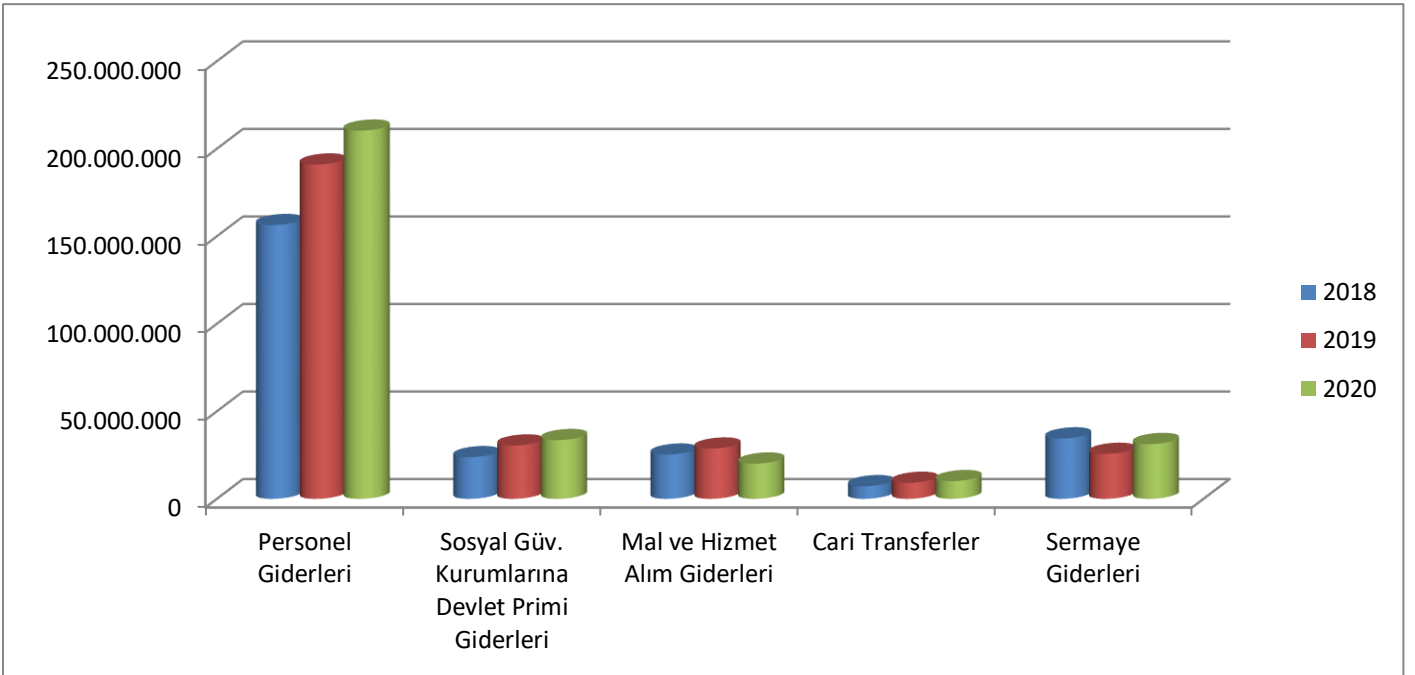
KURUM : KIRIKKALE ÜNİVERSİTESİ

EKONOMİK KODLAR		2018			2019			2020		
KOD	AÇIKLAMA	K.B.Ö	YIL SONU ÖDENEK	HARCAMA	K.B.Ö	YIL SONU ÖDENEK	HARCAMA	KBÖ	TOPLAM ÖDENEK	ARALIK HARCAMA
01.1	MEMURLAR	139.947.000	145.709.870	145.610.621	174.611.000	171.892.391	171.225.710	190.604.000	191.091.555	188.464.326
01.2	SÖZLEŞMELİ PERSONEL	517.000	1.091.000	1.090.265	4.269.000	4.954.000	4.950.719	5.993.000	5.203.000	4.986.351
01.3	İŞÇİLER	0	8.781.000	8.526.592	12.262.000	14.442.500	13.439.539	14.499.000	15.706.700	15.705.874
01.4	GEÇİCİ SÜRELİ ÇALIŞANLAR	640.000	631.200	413.397	600.000	600.000	492.154	600.000	600.000	242.495
01.5	DİĞER PERSONEL	744.000	756.000	755.396	968.000	968.000	889.787	968.000	968.000	950.289
01	PERSONEL GİDERLERİ	141.848.000	156.969.070	156.396.271	192.710.000	192.856.891	190.997.910	212.664.000	213.569.255	210.349.335
02.1	MEMURLAR	21.179.000	21.615.506	21.556.442	25.907.000	26.380.800	26.293.412	29.327.000	29.397.903	28.977.600
02.2	SÖZLEŞMELİ PERSONEL	92.000	234.000	233.305	1.002.000	1.040.410	1.040.235	1.235.000	1.055.000	1.027.633
02.3	İŞÇİLER	0	1.922.000	1.830.785	2.694.000	3.168.800	2.865.519	3.019.000	3.388.900	3.388.827
02.4	GEÇİCİ SÜRELİ ÇALIŞANLAR	144.000	152.800	138.348	176.000	228.311	207.547	198.000	198.000	85.181
02.5	DİĞER PERSONEL	58.000	58.000	56.785	80.000	80.000	69.882	80.000	86.522	86.522
02	SOSYAL GÜVENLİK KURUMLARINA DEVLET PRİMİ GİDERLERİ	21.473.000	23.982.306	23.815.665	29.859.000	30.898.321	30.476.594	33.859.000	34.126.325	33.565.763
03.1	ÜRETİME YÖNELİK MAL VE MALZEME ALIMLARI	0	0	0	0	0	0	0	0	0
03.2	TÜKETİME YÖNELİK MAL VE MALZEME ALIMLARI	12.723.000	19.271.959	17.194.811	14.476.000	28.205.443	25.967.323	15.742.000	21.503.495	17.523.842
03.3	YOLLUKLAR	492.000	1.309.255	592.040	418.000	861.959	453.368	455.000	867.967	614.602
03.4	GÖREV GİDERLERİ	20.000	429.000	378.255	23.000	594.573	547.682	24.000	246.004	203.582

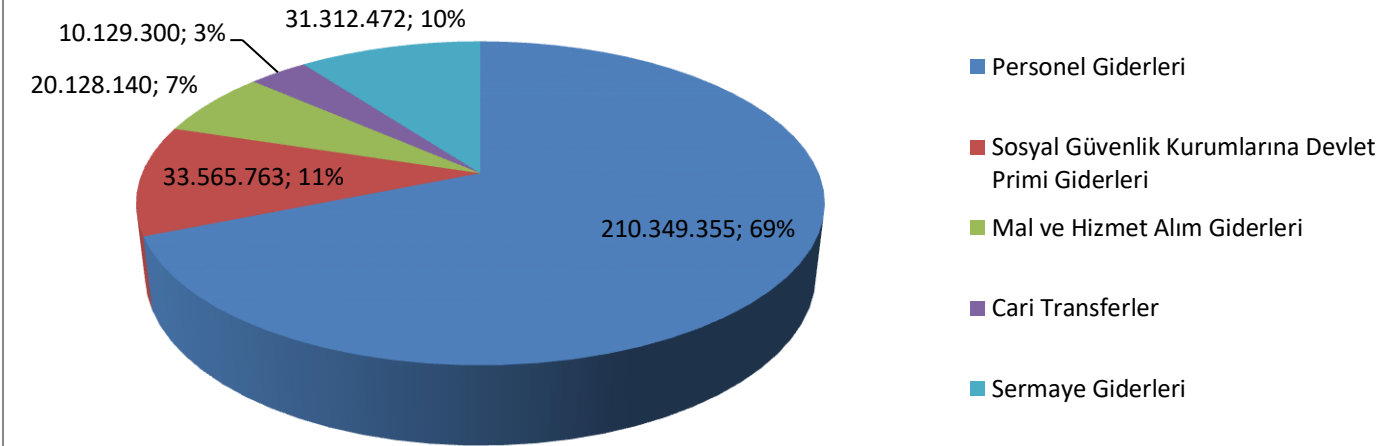
03.5	HİZMET ALIMLARI	10.147.000	7.554.492	6.650.884	862.000	1.797.754	1.282.438	933.000	1.961.862	1.437.142
03.6	TEMSİL VE TANITMA GİDERLERİ	27.000	27.000	4.090	22.000	22.000	15.853	24.000	24.000	0
03.7	MENKUL MAL,GAYRİMADDİ HAK ALIM, BAKIM VE ONARIM GİDERLERİ	466.000	466.000	342.535	396.000	396.000	354.794	427.000	427.000	236.925
03.8	GAYRİMENKUL MAL BAKIM VE ONARIM GİDERLERİ	152.000	152.000	129.472	129.000	129.000	105.347	140.000	140.000	112.048
03.9	TEDAVİ VE CENAZE GİDERLERİ	0	0	0	0	0	0	0	0	0
03	MAL VE HİZMET ALIM GİDERLERİ	24.027.000	29.209.706	25.292.085	16.326.000	32.006.728	28.726.804	17.745.000	25.170.328	20.128.140
04	FAİZ GİDERLERİ	0	0	0	0	0	0	0	0	0
05.1	GÖREV ZARARLARI	3.923.000	3.923.000	3.923.000	5.262.000	5.262.000	5.262.000	5.719.000	6.862.800	6.862.800
05.2	HAZİNE YARDIMLARI	2.187.000	2.187.000	2.187.000	2.592.000	2.592.000	2.592.000	2.963.000	2.963.000	2.963.000
05.3	KAR AMACI GÜTMİYEN KURULUŞLARA YAPILAN TRANSFERLER	1.076.000	1.076.000	1.076.000	1.188.000	1.188.000	1.188.000	1.353.000	209.200	0
05.4	HANE HALKINA YAPILAN TRANSFERLER	0	29.400	29.400	0	134.850	101.100	0	379.600	303.500
05.5	DEVLET SOSYAL GÜVENLİK KURUMLARINDAN HANE HALKINA YAPILAN FAYDA ÖDEMELERİ	0	0	0	0	0	0	0	0	0
05.6	YURTDIŞINA YAPILAN TRANSFERLER	19.000	19.000	17.222	22.000	22.000	0	24.000	24.000	0
05.8	GELİRLERDEN AYRILAN PAYLAR	0	0	0	0	0	0	0	0	0
05	CARİ TRANSFERLER	7.205.000	7.234.400	7.232.622	9.064.000	9.198.850	9.143.100	10.059.000	10.438.600	10.129.300
06.1	MAMUL MAL ALIMLARI	7.880.000	7.935.486	7.090.713	4.601.000	4.353.738	3.947.892	4.601.000	7.118.098	6.715.908
06.2	MENKUL SERMAYE ÜRETİM GİDERLERİ	0	0	0	0	0	0	0	0	0
06.3	GAYRİ MADDİ HAK ALIMLARI	120.000	242.000	159.491	250.000	250.000	218.043	250.000	340.000	257.503
06.4	GAYRİMENKUL ALIMLARI VE KAMULAŞTIRMASI	0	0	0	0	0	0	0	0	0
06.5	GAYRİMENKUL SERMAYE ÜRETİM GİDERLERİ	22.920.000	22.436.230	19.887.053	17.600.000	15.650.000	14.988.694	20.100.000	22.364.244	16.820.915
06.6	MENKUL MALLARIN BÜYÜK ONARIM GİDERLERİ	2.650.000	5.124.165	4.942.561	2.900.000	4.347.262	4.265.897	2.900.000	5.651.841	5.612.142
06.7	GAYRİMENKUL BÜYÜK ONARIM GİDERLERİ	2.000.000	2.612.458	2.428.952	1.045.000	2.395.000	2.283.860	1.045.000	1.945.000	1.906.003
06.8	STOK ALIMLARI	0	0	0	0	0	0	0	0	0

06.9	DİĞER SERMAYE GİDERLERİ	0	0	0	0	0	0	0	0	0
06	SERMAYE GİDERLERİ	35.570.000	38.350.339	34.508.770	26.396.000	26.996.000	25.704.386	28.896.000	37.419.183	31.312.472
KURUM TOPLAMI		230.123.000	255.745.820	247.245.414	274.355.000	291.956.790	285.048.795	303.223.000	320.723.690	305.485.010

Yıllara Göre Bütçe Gerçekleşmeleri



Bütçe Gerçekleşmesi Ekonomik Kod 1. Düzey



1.2. Bütçe Gelirleri

Kırıkkale Üniversitesi 5018 Sayılı Kamu Mali Yönetimi ve Kontrol Kanununa ekli II Sayılı cetvelde özel bütçeli kurumlar arasında yer aldığından bütçe giderleri hazine yardımı olarak alınan gelirler ile kurumun öz gelirlerinden finanse edilmektedir.

2-Temel Mali Tablolara İlişkin Açıklamalar

Üniversitemizin 2020 Mali Yılı Personel Giderleri ve Sosyal Güvenlik Kurumlarına Devlet Primi Giderlerinin K.B.Ö (Kesintili Başlangıç Ödeneği), Yıl Sonu Ödenek ve Harcama bilgileri ikinci ekonomik düzeyde karşılaştırmalı olarak yukarıdaki tabloda gösterilmiştir. 2020 yılında toplam Personel Giderleri 210.349.335-TL SGK Devlet Primi Giderleri ise, 33.565.763-TL olarak gerçekleşmiştir.

Üniversitemizin 2020 Mali Yılı Mal ve Hizmet Alım Giderlerinin K.B.Ö, Yıl Sonu Ödenek ve Harcama bilgileri ikinci ekonomik düzeyde karşılaştırmalı olarak yukarıdaki tabloda gösterilmiştir. 2020 yılında Mal ve Hizmet Alım Giderleri 20.128.140-TL olarak gerçekleşmiştir.

Üniversitemizin 2020 Mali Yılı Cari Transferlerin K.B.Ö, Yıl Sonu Ödenek ve Harcama bilgileri ikinci ekonomik düzeyde karşılaştırmalı olarak yukarıdaki tablo da gösterilmiştir. 2020 yılında Cari Transferler 10.129.300 TL olarak gerçekleşmiştir.

Üniversitemizin 2020 Mali Yılı Sermaye Giderleri K.B.Ö, Yıl Sonu Ödenek ve Harcama bilgileri ikinci ekonomik düzeyde karşılaştırmalı olarak yukarıdaki tabloda gösterilmiştir. 2020 yılında Sermaye Giderleri 31.312.472 TL olarak gerçekleşmiştir.

Tablo 28 : Kırıkkale Üniversitesi Ekonomik Ayrıma Göre Gerçekleşen Tahsilatların Karşılaştırılması

GELİRLER	AÇIKLAMA	2018		2019		2020	
		GELİR TAHMİNİ	YIL SONU GERÇEKLEŞME	GELİR TAHMİNİ	YIL SONU GERÇEKLEŞME	GELİR TAHMİNİ	ARALIK SONU GERÇEKLEŞME
03.1.1.01	Şartname, Basılı Evrak, Form Satış Gelirleri	0	4.125	0	4.510	0	895
03.1.1.99	Diğer Mal Satış Gelirleri	0	147.215	0	140.000	0	11.297
03.1.2.29	Birinci Öğretimden Elde Edilen Gelirler	707.000	1.258.359	751.000	1.288.115	751.000	1.210.363
03.1.2.30	Sınav, Kayıt ve Bunlara İlişkin Diğer Hizmet Gelirleri	0	213.702	0	36.942	0	0
03.1.2.31	İkinci Öğretimden Elde Edilen Gelirler	6.500.000	8.706.789	6.800.000	8.249.994	7.300.000	8.100.010
03.1.2.33	Tezsiz Yüksek Lisans Gelirleri	300.000	565.455	350.000	493.238	350.000	571.163
03.1.2.34	Tezli Yüksek Lisans Gelirleri	0	213.605	0	172.096	0	187.933
03.1.2.35	Doktora Gelirleri	0	26.058	0	34.830	0	79.230
03.1.2.37	Kantin Kafeterya İşletme Gelirleri	0	536.547	0	815.187	0	263.566
03.1.2.38	Yurt Yatak Ücreti Gelirleri	0	29.960	0	48.020	0	15.840
03.1.2.45	Uzaktan Öğretimden Elde Edilen Gelirler	300.000	594.169	310.000	526.164	343.000	487.722
03.1.2.98	667 Sayılı KHK Kapsamında Tahsil Edilen Eğitim-Öğretim Ücretleri	0	188.267	0	64.694	0	169.049
03.1.2.99	Diğer hizmet gelirleri	1.106.000	1.062.664	1.175.000	1.375.430	1.175.000	403.378
03.6.1.99	Diğer Taşınmaz Kira Gelirleri	0	337.751	0	394.223	0	338.551
03.6.3.02	İrtifak Hakkı Gelirleri	0	125.104	0	146.571	0	167.854
03.9.9.99	Diğer Çeşitli Teşebbüs ve Mülkiyet Gelirleri	0	134.999	0	194.782	0	79.369
04.2.1.01	Hazine yardımı	180.030.000	180.030.000	232.713.000	246.860.173	257.749.000	249.634.286
04.2.2.01	Hazine yardımı	33.920.000	39.330.000	25.170.000	28.270.000	27.670.000	13.014.000
04.5.1.13	YÖK Burs Destekleri	0	27.750	0	163.250	0	295.000
04.5.1.14	YÖK Yurtdışı Araştırma Destekleri	0	0	0	59.500	0	-59.500
05.1.9.01	Kişilerden Alacaklar Faizleri	0	2.116	0	91.756	0	16.991
05.1.9.03	Mevduat Faizleri	669.000	414.101	704.000	771.545	704.000	498.224
05.1.9.99	Diğer Faizler	0	6.578	0	48.641	0	11.946
05.2.6.16	Araştırma Projeleri Gelirleri Payı	2.172.000	3.797.822	1.842.000	4.384.366	1.930.000	3.655.487
05.3.2.99	Diğer İdari Para Cezaları	0	33.683	0	101.294	0	504
05.9.1.01	İrat Kaydedilecek Nakdi Teminatlar	0	93.342	0	5.004	0	21.973
05.9.1.06	Kişilerden Alacaklar	332.000	457.096	353.000	859.919	353.000	552.169
05.9.1.19	Öğrenci Katkı Payı Telafi Gelirleri	4.087.000	5.064.582	4.187.000	2.507.330	4.898.000	9.579.602
05.9.1.99	Yukarıda Tanımlanmayan Diğer Çeşitli Gelirler	0	1.046.481	0	288.996	0	238.568
TOPLAM		230.123.000	244.448.320	274.355.000	298.396.570	303.223.000	289.545.472

3-Mali Denetim Sonuçları

5018 sayılı Kamu Mali Yönetim ve Kontrol Kanununun ilgili maddeleri uyarınca Strateji Geliştirme Dairesi Başkanlığı tarafından “İdarelerin gelir, gider, varlık ve yükümlülüklerine ilişkin mali karar ve işlemlerin; idarenin bütçesi, bütçe tertibi, kullanılabilir ödenek tutarı, ayrıntılı harcama programı, finansman programı, merkezi yönetim bütçe kanunu, diğer mevzuat hükümlerine uygunluğu, kaynakların etkili, ekonomik ve verimli kullanılması yönünden yapılan kontrole” tabi tutulmaktadır. Bu kontroller kapsamında Üniversitemizin tüm harcama birimlerine ait 10 adet ihale dosyası ön mali kontrol çerçevesinde incelenmiş olup 10 İhale dosyasına uygun görüş verilmiştir. Üniversitemizde harcama sonrası dış denetim ise kamu idarelerinin hesap verme sorumluluğu çerçevesinde Sayıştay Başkanlığı tarafından yürütülmektedir. Üniversitemizin 2020 yılına ait mali işlemleri Sayıştay dış denetimine tabi tutulmuştur.

B-Performans Bilgileri**1-Faaliyet ve Proje Bilgileri****1.1. Faaliyet Bilgileri****Tablo 29 : Faaliyet Bilgileri**

FAALİYETLER	Sayı
Sempozyum, Kongre	54
Konferans	31
Panel	1
Seminer	70
Söyleşi	16
Çalıştay	3
Tiyatro	0
Eğlence ve Konser	0
Sergi	16
Turnuva	9
Teknik Gezi	5
Eğitim Semineri	78
Film Gösterimi	0
Etkinlik	10
Öğrenci Toplulukları Faaliyetleri	37
Kurslar	13
Diğer	80
Toplam	423

1.2.Yayımlarla ilgili Bilgiler**Tablo 30: Yayımlarla İlgili Faaliyet Bilgileri**

FAALİYETLER	SAYI
Uluslararası Makale	992
Ulusal Makale	337
SCI	336
SSCI	12
AHCI	16
Editör / Hakem Öğretim Üye Sayısı	127
Editör / Hakem Kitap Sayısı	144
Dergi Hakemliği Yapan Öğretim Üye Sayısı	146
Hakemliği Yapılan Dergi Sayısı	397
Toplam	2507

1.3.Üniversiteler Arasında Yapılan İkili Anlaşmalar

Tablo 31: Erasmus Programı Kapsamında Yurtdışında Üniversiteler ile Yapılan İkili Anlaşmalar

KIRIKKALE ÜNİVERSİTESİNİN ANLAŞMALI OLDUĞU ÜNİVERSİTELER (ERASMUS)

Sıra	Akademik Birim	Bölüm	Ülke	Üniversite
1	Dış Hekimliği Fakültesi	Dış Hekimliği	Romanya	Titu Maiorescu University
2			Macaristan	University of Szeged
3	Eğitim Fakültesi	İlköğretim	İspanya	University of Sevilla
4		Eğitim Bilimleri	Polonya	Radom University of Economics
5		Eğitim Bilimleri	İtalya	University of Foggia
6		Eğitim Bilimleri	Portekiz	Polytechnic Institute of Guarda
7		Eğitim Bilimleri	İspanya	University of Sevilla
8		Türkçe Öğretmenliği	Makedonya	International Balkan University
9		Rehberlik ve Psk. Dan.	Makedonya	International Balkan University
10		Eğitim Bilimleri	Polonya	Higher Vocational School in Wloclawek
11		İlköğretim (Sınıf Öğr.)	Hollanda	Radboud University Nijmegen
12		Fatma Şenses MYO	Turizm	İspanya
13	Fen Bilimler Enstitüsü	Fizik	İtalya	University of Padova
14	Fen Edebiyat Fakültesi	Arapça Müt-Terc.	Polonya	University of Silesia
15		Felsefe	Polonya	Nicolaus Copernicus University in Torun
16		Felsefe	Polonya	University of Silesia
17		Fizik	Polonya	University of Silesia
18		Frz. Müt-Ter.	Fransa	University of Rouen
19		Fransızca Müt-Ter.	Romanya	University Dunarea de Jos of Galati
20		Frz. Müt-Ter.	Polonya	University of Silesia
21		Fransızca Müt-Ter.	Romanya	West University of Timisoara
22		Frz. Müt-Ter.	Fransa	University of Lorraine
23		Frz. Müt-Ter.	Polonya	University of Lodz
24		İngilizce Müt-Ter.	Polonya	Pedagogical University of Krakow
25		İngilizce Müt-Ter.	Polonya	Higher Vocational School in Wloclawek
26		İng. Müt-Ter.	Polonya	University of Silesia
27		Matematik	Romanya	Universitatea Lucian Blaga din Sibiu
28	Matematik	İtalya	University of Salerno	

29		Matematik	İspanya	University of Jaen
30		Matematik	Bulgaristan	Technical University of Varna
31		Matematik	İtalya	University of Salerno
32		Matematik	Romanya	Babeş Bolyai University Cluj-Napoca
33		Matematik	Portekiz	University of Minho
34		Matematik	İtalya	University of Perugia
35		Sosyoloji	Polonya	Jozef Majka University of Social Sciences in Minsk Mzowiecki
36		Sosyoloji	Polonya	Nicolaus Copernicus University in Torun
37		Sosyoloji	Polonya	University of Silesia
38		Beşeri Bilimler (Sosyoloji)	İtalya	University of Foggia
39		Sosyoloji	Letonya	Latvia University of Agriculture
40		Sosyoloji	Portekiz	University of Minho
41		Psikoloji	Makedonya	International Balkan University
42		Tarih	Makedonya	International Balkan University
43		Türk Dili ve Edebiyatı	Yunanistan	National and Kapodistrian University of Athens
44		Türk Dili ve Edebiyatı	Almanya	Johannes Gutenberg, Universitat Mainz
45		Fizik	Bulgaristan	Technical University of Varna
46	Güzel Sanatlar Fakültesi	Müzik	Polonya	University of Silesia
47		Müzik	Macaristan	University of Szeged
48		Resim	Polonya	University of Silesia
49		Grafik	Makedonya	International Balkan University
50		Mimarlık	Makedonya	International Balkan University
51		İç mimarlık	İspanya	Escuela de arte y superior de diseno Pablo Picasso
52		İç mimarlık	Portekiz	Polytechnic of Viseu
53	Hukuk Fakültesi	Hukuk	Fransa	University of Orleans
54		Hukuk	Polonya	Radom University of Economics
55		Hukuk	Litvanya	Kazimeras Simonavicius University
56		Hukuk	İtalya	University of Pisa
57		Hukuk	Polonya	University of Silesia

58	İktisadi ve İdari Bilimler Fakültesi	Maliye	İtalya	University of Sannio
59		İşletme	Litvanya	Klaipeda University
60		İşletme	Portekiz	Polytechnic Institute of Guarda
61		İşletme	Polonya	University of Silesia
62		İşletme	Polonya	State Higher Vocational School in Suwalki
63		İşletme	Polonya	Radom University of Economics
64		İşletme	İtalya	University of Foggia
65		İşletme	Yunanistan	Technological Educational Institute of Western Macedonia
66		İşletme	Makedonya	International Balkan University
67		Maliye	Polonya	University of Szczecin
68		İşletme	Hırvatistan	Polytechnic in Pozega
69		İşletme	Polonya	University of WSB in Poznan
70		İşletme	Polonya	Higher Vocational School in Wloclawek
71		İşletme	Almanya	Fachhochshule Nordhausen
72		Siyaset Bilimi ve Kamu Yönetimi	Polonya	University of Warminsko - Mazurski W Olsztynie
73		İşletme	Polonya	University of Szczecin
74		Siyaset Bilimi ve Kamu Yönetimi	Polonya	Radom University of Economics
75		Siyaset Bilimi ve Kamu Yönetimi	Çek Cum.	University of West Bohemia
76		Siyaset Bilimi ve Kamu Yönetimi	Makedonya	International Balkan University
77	Siyaset Bilimi ve Kamu Yönetimi	Litvanya	Mykolas Romeris University	

78		Uluslararası İlişkiler	Polonya	University of Warminsko - Mazurski W Olsztynie
79		Uluslararası İlişkiler	Polonya	Radom University of Economics
80		Uluslararası İlişkiler	Makedonya	International Balkan University
81		İktisat	Litvanya	Mykolas Romeris University
82		İktisat	Polonya	University of Szczecin
83		İktisat	Polonya	University of WSB in Poznan
84		İktisat	Litvanya	Klaipeda University
85		Ekonometri	Yunanistan	Technological Educational Institute of Western Macedoina
86		Ekonometri	Yunanistan	University of Macedonia
87	İslami İlimler Fakültesi	İslami İlimler	Makedonya	International Balkan University
88		Bilgisayar Mühendisliği	İspanya	University of Sevilla
89		Bilgisayar Mühendisliği	Portekiz	Coimbra Institute of Engineering
90		Bilgisayar Mühendisliği	Polonya	Higher Vocational School in Wloclawek
91		Bilgisayar Mühendisliği	Makedonya	International Balkan University
92		Bilgisayar Mühendisliği	Portekiz	Polytechnic Institute of Guarda
93		Bilgisayar Mühendisliği	Polonya	Radom University of Economics
94	Mühendislik ve Mimarlık Fakültesi	Bilgisayar Mühendisliği	Polonya	University of Lublin Technology
95		Bilgisayar Mühendisliği	Almanya	Hochschule Für Angewandte Wissenschaften Würzburg-Schweinfurt
96		Elk-Elkt. Mühendisliği	Polonya	University of Lublin Technology
97		Elk-Elkt. Mühendisliği	Makedonya	International Balkan University
98		Elk-Elkt. Mühendisliği	Çek Cum.	VSB Tecnic University of Ostrava
99		Elk-Elkt. Mühendisliği	Portekiz	Coimbra Institute of Engineering
100		Endüstri Mühendisliği	Çek Cum.	VSB Tecnic University of Ostrava

101		Endüstri Mühendisliği	Makedonya	International Balkan University
102		Endüstri Mühendisliği	Portekiz	Coimbra Institute of Engineering
103		İnşaat Mühendisliği	Slovakya	Slovak University of Technology
104		İnşaat Mühendisliği	Makedonya	International Balkan University
105		İnşaat Mühendisliği	Portekiz	Polytechnic Institute of Guarda
106		İnşaat Mühendisliği	Portekiz	Coimbra Institute of Engineering
107		İnşaat Mühendisliği	Polonya	State Higher Vocational School in Suwalki
108		Makine/Metalurji M. Mühendisliği	Çek Cum.	VSB Technical University of Ostrava
109		Makine Mühendisliği	Portekiz	Coimbra Institute of Engineering
110		Metalurji Mal. Mühendisliği	Polonya	University of Lublin Technology
111	Sağlık Bilimleri Fakültesi	Hemşirelik	Portekiz	Polytechnic Institute of Guarda
112		Hemşirelik	Polonya	State Higher Vocational School in Suwalki
113		Hemşirelik-Fizyoterapi	Polonya	Nicolaus Copernicus University in Torun
114	Spor Bilimleri Fakültesi	Antrenörlük	Slovenya	University of Ljubljana
115		Beden Eğitimi ve Spor	Portekiz	Universidade De Tras Os Montes e Alto Douro
116		Beden Eğitimi ve Spor	İtalya	University of Foggia
117		Beden Eğitimi ve Spor	Portekiz	Polytechnic Institute of Guarda
118		Beden Eğitimi ve Spor	Belçika	Thomas More Kempen University
119		Antrenörlük	İtalya	University of Foggia
120	Tıp Fakültesi	Tıp	İtalya	University of Campania Luigi Vanvitelli
121		Tıp	Romanya	Titu Maiorescu University
122		Tıp	İtalya	University of Foggia

123	Veteriner Fakültesi	Veteriner	Letonya	Latvia University of Agriculture
124		Veteriner	Polonya	University of Life Sciences in Lublin
125		Veteriner	Macaristan	University of Szeged
126		Veteriner	Polonya	Wroclaw University of Environmental and Life Sciences

MEVLANA PROGRAMI KAPSAMINDAKİ ANLAŞMALAR

Sıra No	Ülkesi	Protokol İmzalanan Yükseköğretim Kurumu Adı
1	A.B.D.	Southern University and A&M College
2	Azerbaycan	Azerbaijan State Oil and Industrial University
3	Azerbaycan	Gence State University
4	Azerbaycan	Nakhchivan Private University
5	Azerbaycan	Nakhchivan State University
6	Azerbaycan	Azerbaycan İlahiyat Enstitüsü
7	Bosna-Hersek	Dzemat Bijedic University of Mostar
8	Bosna-Hersek	University of Sarajevo
9	Cezayir	University of Algiers II
10	Cezayir	University of Blida 1
11	Cezayir	University of Blida 2
12	Cezayir	Freres Mentouri Constantine 1 University
13	Endonezya	University of Gadjah Mada
14	Fas	Hassan II Institute of Agronomy and Veterinary Medicine
15	Filistin	Al-İstiklal University
16	Filistin	Al-Quds University
17	Filistin	Bethlehem University
18	Güney Kore	Sungkyunkwan University
19	Gürcistan	Samtskhe-Javakheti University
20	İran	Tabriz State University
21	İran	Tabriz University of Medical Sciences
22	İran	University of Tehran
23	İran	University of Zanjan
24	Kazakistan	Ahmet Yesevi University
25	Kazakistan	University of Foreign Languages and Professional Career
26	Kazakistan	Kazakh National Agrarian University
27	Kırgızistan	Kırgızstan Turkey Manas University
28	Kırgızistan	Osh State University
29	Malezya	University of Putra
30	Pakistan	Ghulam Ishaq Khan Institute of Engineering Sciences and Technology

31	Pakistan	University of the Punjab
32	Sudan	Omdurman Islamic University
33	Sudan	Shendi University
34	Sudan	Sudan University of Science and Technology
35	Sudan	University of Blue Nile
36	Sudan	University of Gezira
37	Sudan	University of Kordofan
38	Sudan	University of West Kordufan
39	Sudan	University of Zalingei
40	Tunus	Universite de la Manouba
41	Ürdün	University of Yarmouk

FARABİ PROGRAMI KAPSAMINDAKİ ANLAŞMALAR

Sıra	Protokol Yapılan Üniversiteler	Bölümler
1	Bolu Abant İzzet Baysal Üniversitesi	Eşleşen Tüm Bölümler
2	Adnan Menderes Üniversitesi	Eşleşen Tüm Bölümler
3	Afyonkarahisar Sağlık Bilimleri Üniversitesi	Eşleşen Tüm Bölümler
4	Afyon Kocatepe Üniversitesi	Eşleşen Tüm Bölümler
5	Kırşehir Ahi Evran Üniversitesi	Eşleşen Tüm Bölümler
6	Akdeniz Üniversitesi	Biyoloji, Kimya, Tıp, Hemşirelik, Makine Müh., İnşaat Müh., Elektrik-Elektronik Müh., Sınıf Öğr., Fen Bil. Öğr., Uluslararası İlişkiler
7	Aksaray Üniversitesi	Eşleşen Tüm Bölümler
8	Alanya Aladdin Keykubat Üniversitesi	Rehberlik ve Psikolojik Danışmanlık, Fen Bilgisi Öğretmenliği, İşletme, Endüstri Müh, Metalurji ve Malzeme Müh, Diş Hekimliği, Tıp, Beden Eğitimi ve Spor Öğretmenliği.
9	Amasya Üniversitesi	Biyoloji, Fizik, Matematik, Kimya, Sınıf Öğr. Fen Bil. Öğr. Beden Eğitimi Öğr. Bilg. Öğr. Türkçe Öğrt. Hemşirelik, Bilg. Prog. Makine, Elektrik, Elektronik Tek. Pazarlama, İnşaat, Tekstil, Muhasebe, Büro Yönl. Elektronik Haberleşme, Kontrol ve Otomasyon, Otomotiv, Turizm ve Otel İşl.
10	Anadolu Üniversitesi	Eşleşen Tüm Bölümler
11	Ankara Üniversitesi	Tarih, Fars Dili ve Edeb. İstatistik, Biyoloji, Felsefe, Veteriner, Sağlık Yönetimi, Antrenörlük Eğitimi, Spor Yöneticiliği, Halkla İlişkiler, Radyo TV, Türk İnkılap Tarihi, Tıp
12	Ankara Hacı Bayram Veli Üniversitesi	Eşleşen Tüm Bölümler
13	Artvin Çoruh Üniversitesi	Eşleşen Tüm Bölümler
14	Atatürk Üniversitesi	İktisat, Kamu Yönetimi, İşletme
15	Balıkesir Üniversitesi	İnşaat Müh, Makine Müh, Endüstri Müh, Bilgisayar Müh, Elektrik-Elektronik Müh, Biyoloji, Fizik, Kimya, Sosyoloji, Matematik, Bilg. ve Öğrt Tekn. Öğretmenliği, Fen Bilgisi Öğr., Matematik Öğr, Sınıf Öğr, Sosyal Bilgiler Öğr, Türkçe Öğr, Okul Öncesi Öğr, İslami İlimler, Tıp, Veteriner, Resim, İktisat, Maliye, İşletme, Beden Eğitimi ve Spor Öğr, Spor Yöneticiliği, Antrenörlük, Hemşirelik
16	Bandırma Onyedli Eylül Üniversitesi	Hemşirelik, Kamu Yönetimi, Uluslararası İlişkiler, Ekonometri, Maliye, İktisat, İşletme

17	Bartın Üniversitesi	İktisat, Kamu Yönetimi, İşletme, Matematik, İstatistik, Elektrik-Elektronik Mühendisliği, Bilgisayar Mühendisliği, Makine Mühendisliği, İnşaat Mühendisliği, Endüstri Müh., Felsefe, Psikoloji, Sosyoloji, Tarih, Türk Dili ve edebiyatı, Türkçe Eğitimi, Bilgisayar Teknolojileri Eğitimi.
18	Bingöl Üniversitesi	Eşleşen Tüm Bölümler
19	Bilecik Şeyh Edebali Üniversitesi	Elektrik-Elektronik Mühendisliği, Makine Mühendisliği, İnşaat Mühendisliği, Bilgisayar Mühendisliği, Matematik, Türk Dili Ve Edb., İktisat, İşletme, Siyaset Bilimi Ve Kamu Yönetimi, Kimya, Tarih
20	Bitlis Eren Üniversitesi	Biyoloji, Fizik, İstatistik, Kimya, Tarih, Matematik, Türk Dili ve Edebiyatı, İslami İlimler, Tıp, Grafik, Müzik, Resim, İktisat, Siyaset Bilimi ve Kamu Yönetimi, Maliye, İşletme, Beden Eğitimi ve Spor Öğretmenliği, Spor Yöneticiliği, Antrenörlük, Fizyoterapi ve Rehabilitasyon, Beslenme ve Diyetetik, Hemşirelik, Sağlık Yönetimi.
21	Bozok Üniversitesi	Eşleşen Tüm Bölümler
22	Bursa Teknik Üniversitesi	Uluslararası İlişkiler, Elektrik-Elektronik Mühendisliği, Makine Mühendisliği, İnşaat Mühendisliği, Endüstri Mühendisliği, Biyomühendislik, Metalurji ve Malzeme Müh. Matematik
23	Zonguldak Bülent Ecevit Üniversitesi	Eşleşen Tüm Bölümler
24	Sivas Cumhuriyet Üniversitesi	Eşleşen Tüm Bölümler
25	Çanakkale Onsekiz Mart Üniversitesi	Matematik, Kimya, Türk Dili, Tarih, Fizik, Sosyoloji, Biyoloji, Tıp, Hemşirelik, Antrenörlük, Spor Yöneticiliği, Beden Eğt.ve Spor Öğt., Sınıf Öğt, PDR, Sosyal Bil. Öğrt, Fen Bil. Öğrt, Türkçe Öğt, Okul Öncesi Öğt, BÖTE, İktisat, İşletme, Maliye, Ekonometri, Uluslararası İlişkiler, Kamu Yönetimi, İnşaat Müh, Bilg Müh, Seramik, Grafik, Resim, Enstitüler ve MYO
26	Çankırı Karatekin Üniversitesi	İktisat, İşletme, Kamu Yönetimi, Uluslararası İlişkiler, Sağlık yönetimi, Çocuk Gelişimi, Hemşirelik, Müzik, Resim, Elektrik Elektronik Müh., Kimya, Felsefe, Sosyoloji, Türk Dili ve Edebiyatı, Tarih, Matematik, Fizik, Biyoloji
27	Çukurova Üniversitesi	Eşleşen Tüm Bölümler
28	Dicle Üniversitesi	Eşleşen Tüm Bölümler
29	Dokuz Eylül Üniversitesi	Tarih, Mütercim Terc. Matematik, Fizik, Müzik, Hemşirelik, Fizik Tedavi ve Rehabilitasyon, bilg. Müh., Endüstri Müh. Sınıf Öğr. Fen Bilg. Öğr. Bilg. Tek. Öğr. Türkçe Öğr. İktisat, Kamu Yön. İşletme, Uluslararası İlişkiler
30	Düzce Üniversitesi	İnşaat Müh., Makine Müh, Endüstri Müh, Elektrik-Elektronik Müh, Bilg Müh, Biyoloji, Fizik, Felsefe, Psikoloji, Tarih, Türk Dili, Kimya, Sosyoloji, Matematik, BÖTE, Eğitim Bilimleri, Sınıf Öğt, Türkçe Öğrt, İslami İlimler, Tıp, Müzik, İç Mimarlık, Resim, Uluslararası İlişkiler, Uluslararası Ticaret, İşletme, Beden Eğit ve Spor Öğt, Antrenörlük, Spor Yöneticiliği, Sağlık Yönetimi, Sosyal Hizmet, Hemşirelik, Enstitüler ve MYO
31	Erciyes Üniversitesi	Eşleşen Tüm Bölümler
32	Erzincan Binali Yıldırım Üniversitesi	Eşleşen Tüm Bölümler
33	Eskişehir Osmangazi Üniversitesi	Kimya, Tarih, Fizik, Biyoloji, Tıp, Sınıf Öğr., Fen Bil Öğr., İktisat, İşletme, Uluslararası İlişkiler, Bilg. Müh., İnşaat Müh. Makine Müh.
34	Erzurum Teknik Üniversitesi	Felsefe, Türk Dili ve Edeb. Tarih, İktisat, işletme, Makine Müh. İnşaat Müh. Elektrik Elektronik Müh.
35	Fırat Üniversitesi	Eşleşen Tüm Bölümler
36	Gazi Üniversitesi	Eşleşen Tüm Bölümler

37	Gaziantep Üniversitesi	Matematik, Türk Dili ve Edebiyatı, Kimya, Tarih, Sosyoloji, Biyoloji, Diş Hekimliği, Tıp, Hukuk, Sınıf Öğretmenliği, Türkçe Öğretmenliği, Beden Eğt. Ve Spor Öğretmenliği, Hemşirelik, İktisat, İşletme, Antrenörlük, Spor Yöneticiliği, Bilgisayar Müh. Endüstri Müh. İnşaat Müh. Makine Müh. Elekt-Elektronik Müh
38	Tokat Gaziosmanpaşa Üniversitesi	Eşleşen Tüm Bölümler
39	Gümüşhane Üniversitesi	Eşleşen Tüm Bölümler
40	Giresun Üniversitesi	Eşleşen Tüm Bölümler
41	Hacettepe Üniversitesi	Eşleşen Tüm Bölümler
42	Hakkari Üniversitesi	Türkçe Öğr., Bilg. ve Tek. Öğr., Fen Bil. Öğr., Kamu Yönetimi, Bilg. Müh., Elektrik-elektronik Müh., İşletme, Muhasebe, Çocuk Gelişimi, Sağlık Kurumları İşletmeciliği, İlk ve Acil Yardım
43	Hitit Üniversitesi	Makine Müh. Biyoloji, Türk Dili ve Edebiyatı, Fizik, Kimya, İktisat, İşletme, Maliye, Kamu Yönetimi, Uluslararası İlişkiler
44	Iğdır Üniversitesi	Eşleşen Tüm Bölümler
45	İnönü Üniversitesi	Eşleşen Tüm Bölümler
46	Isparta Uygulamalı Bilimler Üniversitesi	Elektrik-Elektronik Müh, Makine Müh, İnşaat Müh,
47	İskenderun Teknik Üniversitesi	Makine Mühendisliği, İnşaat Mühendisliği, Elektrik Elektronik Mühendisliği, Bilgisayar Mühendisliği
48	İstanbul Üniversitesi	Eşleşen Tüm Bölümler
49	İstanbul-Cerrahpaşa Üniversitesi	Eşleşen Tüm Bölümler
50	Kafkas Üniversitesi	Siyaset Bilimi ve Kamu Yönetimi, İşletme
51	Kahramanmaraş Sütçü İmam Üniversitesi	Tıp, Tarih, Türk Dili ve Edeb. Matematik, Kimya, Biyoloji, Fizik, Elektrik Elektronik Müh. İnşaat Müh. Makine Müh. Eğitim Bilim İlköğretim, Beden Eğitimi, Bilg. Öğrt. Tek. Öğr. İktisat, Kamu Yön. İşletme, Uluslararası İlişkiler
52	Kastamonu Üniversitesi	Eşleşen Tüm Bölümler
53	Karabük Üniversitesi	Fizik, Kimya, Resim, Müzik, Hemşirelik, Makine Mühendisliği, Bilgisayar Mühendisliği, Makine, İklimlendirme-Soğutma, Bilgisayar Teknolojileri Ve Programlama, Otomotiv, Elektrik, İş Sağlığı Ve Güvenliği, Mobilya Ve Dekorasyon, Tekstil, İşletme, Muhasebe, Turizm Ve Otel İşletmeciliği
54	Karadeniz Teknik Üniversitesi	Eşleşen Tüm Bölümler
55	Kırklareli Üniversitesi	Eşleşen Tüm Bölümler
56	Kilis 7 Aralık Üniversitesi	Hemşirelik, İktisat, İşletme, İnşaat müh. Elektrik Elektronik Müh, Türkçe Öğr. Fen Bilgisi Öğt. Eğitim Bilimleri, Felsefe, Kimya, Fizik, Türk Dili ve Edebiyatı, Tarih, Biyoloji, Matematik
57	Kocaeli Üniversitesi	Eşleşen Tüm Bölümler
58	Kütahya Dumlupınar Üniversitesi	Eşleşen Tüm Bölümler
59	Marmara Üniversitesi	Eşleşen Tüm Bölümler
60	Manisa Celal Bayar Üniversitesi	Eşleşen Tüm Bölümler
61	Burdur Mehmet Akif Ersoy Üniversitesi	İktisat, İşletme, Sınıf Öğt, Fen Bilgisi Öğt, Beden Eğitimi ve Spor Öğt. Bilgisayar ve Tek Öğr. Rehberlik ve Psikolojik Dan. Türkçe Öğretmenliği
62	Mersin Üniversitesi	Eşleşen Tüm Bölümler
63	Muğla Sıtkı Koçman Üniversitesi	Eşleşen Tüm Bölümler
64	Munzur (Tunceli) Üniversitesi	Sosyoloji, Hemşirelik, İktisat, İşletme, Kamu Yönetimi, Makine Müh. İnşaat Müh. Elektrik Elektronik Müh.
65	Hatay Mustafa Kemal Üniversitesi	Eşleşen Tüm Bölümler
66	Muş Alpaslan Üniversitesi	Türkçe Öğr. Fen Bilgisi Öğr. Sınıf Öğr. İşletme, İktisat, Siyaset Bilimi ve Kamu Yönetimi, Hemşirelik, Sağlık Yönetimi, Felsefe, Sosyoloji, Tarih, Matematik, Türk Dili ve Edebiyatı
67	Tekirdağ Namık Kemal Üniversitesi	Eşleşen Tüm Bölümler

68	Necmettin Erbakan Üniversitesi	Eşleşen Tüm Bölümler
69	Nevşehir Hacı Bektaş Veli Üniversitesi	Elektrik-Elektronik Mühendisliği, Bilgisayar Müh, İktisat, İşletme, Kamu Yönetimi, Uluslararası İlişkiler, Hemşirelik, Resim, Müzik, Kimya, Tarih, Türk Dili ve Edebiyatı, Sosyoloji, Matematik, Biyoloji, Fizik
70	Niğde Ömer Halisdemir Üniversitesi	Eşleşen Tüm Bölümler
71	Ondokuz Mayıs Üniversitesi	Eşleşen Tüm Bölümler
72	Ordu Üniversitesi	Eşleşen Tüm Bölümler
73	Osmaniye Korkut Ata Üniversitesi	Biyoloji, Fizik, Kimya, İktisat, İşletme, Makine Mühendisliği
74	Pamukkale Üniversitesi	Elektrik-Elektronik Mühendisliği, Biyoloji, Matematik, Türk Dili ve Edb., Sosyoloji, Sınıf Öğretmenliği, Fen Bilgisi Öğretmenliği, İktisat, İşletme, Siyaset Bilimi Ve Kamu Yönetimi
75	Recep Tayyip Erdoğan Üniversitesi	Eşleşen Tüm Bölümler
76	Sakarya Üniversitesi	Eşleşen Tüm Bölümler
77	Selçuk Üniversitesi	Eşleşen Tüm Bölümler
78	Siirt Üniversitesi	Matematik, Kimya, Biyoloji, Hemşirelik, Elektrik Elektronik Müh. Sınıf Öğr. Fen Bilg. Öğr. Böte, Türkçe Öğr. Elektrik, İnşaat, İşletme, Makine, Bilg.Prog. Mobilya ve Dekorasyon, El Sanatları, Muhasebe, Turizm, Çocuk Gelişimi, Organik Tarım.
79	Sinop Üniversitesi	Eşleşen Tüm Bölümler
80	Süleyman Demirel Üniversitesi	Eşleşen Tüm Bölümler
81	Tarsus Üniversitesi	Eşleşen Tüm Bölümler
82	Trabzon Üniversitesi	Eşleşen Tüm Bölümler
83	Trakya Üniversitesi	Eşleşen Tüm Bölümler
84	Bursa Uludağ Üniversitesi	Eşleşen Tüm Bölümler
85	Uşak Üniversitesi	Eşleşen Tüm Bölümler
86	Yıldız Teknik Üniversitesi	Eşleşen Tüm Bölümler
87	Van Yüzüncü Yıl Üniversitesi	Eşleşen Tüm Bölümler

1.4. Proje Bilgileri

Tablo 32: Proje Bilgileri

FAALİYETLER	2018	2019	2020
BAP	273	346	186
TUBİTAK	13	19	12
TAGEM	1	-	-
GENÇLİK BAKANLIĞI	2	1	2
KOP PROJESİ	1	-	-
MERKEZİ ARAŞTIRMA LABORATUVARLARINA İLAVE ALT YAPI	1	1	-
AB	1	2	1
AHİLER	-	1	-
Toplam	291	370	201

Tablo 33: Proje Tutarları

PROJE TÜRÜ	TUTAR
BAP	2.652.528,49
TUBİTAK	1.279.430,00
GENÇLİK BAKANLIĞI	42.500,00
AB PROJESİ	190.035,00

1.5. Yatırımlar

Üniversitemize 2020 Yılı Merkezi Yönetim Bütçe Kanunu ile yatırım harcamaları için 28.896.000 TL ödenek verilmiştir. Yıl içinde yapılan ekleme ve düşme işlemleri sonunda yıl sonu ödenek toplamı 37.419.183 TL'ye ulaşmıştır. Yıl sonu harcama tutarı 31.312.472 TL'dir. Yatırım ödeneklerinin kullanılmasında gerek bütçe tertibi gerekse proje ödeneği bazında ödenek üstü harcama yapılmamıştır.

Tablo 34: Sektör Bazında Yatırım Harcamaları

AÇIKLAMA	Sektör			Toplam
	Eğitim - Yüksek Öğretim	Diğer Kamu Hizmetleri (Teknoloji Araştırma)	Sağlık	
Proje Sayısı	5	2	1	8
Proje Tutarı	94.568.000	18.946.000	3.950.000	117.464.000
Program Yılı Ödeneği	19.500.000	5.946.000	3.950.000	28.396.000
Eklenen	7.003.183	0	4.796.841	11.800.024
Düşülen	2.658.939	0	617.902	3.276.841
Toplam Serbest Ödenek (2020)	23.844.244	5.946.000	7.628.939	37.419.183
Harcama	17.753.843	5.946.000	7.612.629	31.312.472

2-Program, Alt Program, Faaliyet Bilgileri

Tablo 35: Program, Alt Program, Faaliyet Bilgileri

PROGRAM	ALT PROGRAM	FAALİYET
ARAŞTIRMA, GELİŞTİRME VE YENİLİK	ARAŞTIRMA ALTYAPILARI	Yükseköğretim Kurumları Araştırma Altyapısı Kurulması ve Geliştirilmesi
	YÜKSEKÖĞRETİMDE BİLİMSEL ARAŞTIRMA VE GELİŞTİRME	Yükseköğretim Kurumlarının Bilimsel Araştırma Projeleri
TEDAVİ EDİCİ SAĞLIK	TEDAVİ HİZMETLERİ	Ağız ve Diş Sağlığı Hizmetleri
		Üniversite Genel Hastane Hizmetleri
YÜKSEKÖĞRETİM	ÖN LİSANS EĞİTİMİ, LİSANS EĞİTİMİ VE LİSANSÜSTÜ EĞİTİM	Doktora ve Tıpta Uzmanlık Eğitimi
		Yükseköğretim Kurumları Bilgi ve Kültürel Kaynaklar ile Sportif Altyapının Geliştirilmesi Hizmetleri
		Yükseköğretim Kurumları Birinci Öğretim
		Yükseköğretim Kurumları İkinci Öğretim
		Yükseköğretim Kurumları Tezsiz Yüksek Lisans
		Yükseköğretim Kurumları Uzaktan Eğitim
	YÜKSEKÖĞRETİMDE ÖĞRENCİ YAŞAMI	Yükseköğretimde Beslenme Hizmetleri
		Yükseköğretimde Kültür ve Spor Hizmetleri
		Yükseköğretimde Öğrenci Yaşamına İlişkin Diğer Hizmetler
		Yükseköğretimde Sağlık Hizmetleri
YÖNETİM VE DESTEK PROGRAMI	TEFTİŞ, DENETİM VE DANIŞMANLIK HİZMETLERİ	İç Denetim
	ÜST YÖNETİM, İDARİ VE MALİ HİZMETLER	Bilgi Teknolojilerine Yönelik Faaliyetler
		Diğer Destek Hizmetleri
		Genel Destek Hizmetleri
		İnsan Kaynakları Yönetimine İlişkin Faaliyetler
		Özel Kalem Hizmetleri
		Strateji Geliştirme ve Mali Hizmetler
		Taşınmaz Mal Gelirleriyle Yürütülecek Hizmetler
		Yükseköğretimde Öğrencilere Yönelik İdari Hizmetler

2.1-Stratejik Planın Değerlendirilmesi

Amaç (1)	Eğitim ve Öğretimde Rekabet Gücünü ve Tercih Edilebilirliği Artırmak				
Hedef (H1.1)	Eğitim öğretim kadromuzun % 20'sini eğitimcilerin eğitimi programına dahil etmek				
Sorumlu Birim(ler)	Personel Dairesi Başkanlığı				
Performans Göstergeleri	Hedefe Etkisi (%)	Başlangıç Değeri (2019)	2020 Tahmini	2020 Gerçekleşme	Performans
PG1.1.1: Kurumda eğitimcilerin eğitimine yönelik düzenlenen program sayısı	40	4	5	1	Hedefe Ulaşılamadı
PG1.1.2: Kurumda eğitimcilerin eğitimi programı kapsamında eğitim alan öğretim elemanı sayısı	40	0	50	100	Hedefe Ulaşıldı
PG1.1.3: Kurumda yürütülen eğitimcilerin eğitimi programından memnuniyet oranı (%) olarak	20	60	62	0	Değerlendirme Yapılamamıştır

Amaç (1)	Eğitim ve Öğretimde Rekabet Gücünü ve Tercih Edilebilirliği Artırmak				
Hedef (H1.2)	Akredite olmuş program sayısını 7'ye çıkartmak				
Sorumlu Birim(ler)	Enstitüler, Fakülteler ve Meslek Yükseokulları				
Performans Göstergeleri	Hedefe Etkisi (%)	Başlangıç Değeri (2019)	2020 Tahmini	2020 Gerçekleşme	Performans
PG1.2.1: Akredite olan ön lisans program sayısı	20	0	0	0	Hedefe Ulaşılamadı
PG1.2.2: Akredite olan lisans program sayısı	60	1	1	0	Hedefe Ulaşılamadı
PG1.2.3 :Akredite olan lisansüstü program sayısı	20	1	1	0	Hedefe Ulaşılamadı

Amaç (1)	Eğitim ve Öğretimde Rekabet Gücünü ve Tercih Edilebilirliği Artırmak				
Hedef (H1.3)	Tüm programların bilgi paketlerini %100 güncel tutmak				
Sorumlu Birim(ler)	Bilgi İşlem Dairesi Başkanlığı, Öğrenci İşleri Dairesi Başkanlığı				
Performans Göstergeleri	Hedefe Etkisi (%)	Başlangıç Değeri (2019)	2020 Tahmini	2020 Gerçekleşme	Performans
PG1.3.1: Program bilgi paketini tamamlamış, kurumun web sayfasından izlenebilen (Ön Lisans, Lisans, YL/Doktora) programı sayısı/toplam programı sayısı	100	63	95	71,40	Hedefe Ulaşılamadı

Amaç (1)	Eğitim ve Öğretimde Rekabet Gücünü ve Tercih Edilebilirliği Artırmak				
Hedef (H1.4)	Üniversitemiz lisans programlarının tercih edilebilirliğini artırmak				
Sorumlu Birim(ler)	Öğrenci İşleri Dairesi Başkanlığı				
Performans Göstergeleri	Hedefe Etkisi (%)	Başlangıç Değeri (2019)	2020 Tahmini	2020 Gerçekleşme	Performans
PG1.4.1: Lisans programlarına giriş sıralamasının ortalaması (yerleşenlerin YKS başarı sıraları)	80	210.000	205.000	251.344	Hedefe Ulaşılamadı
PG1.4.2: Öğretim elemanı başına düşen öğrenci sayısı	20	29	28	29,75	Hedefe Ulaşılamadı

Amaç (1)	Eğitim ve Öğretimde Rekabet Gücünü ve Tercih Edilebilirliği Artırmak				
Hedef(H1.5)	Çift ana dal ve yan dal eğitimi veren program sayısını ve öğrenci sayısını artırmak				
Sorumlu Birim(ler)	Öğrenci İşleri Dairesi Başkanlığı				
Performans Göstergeleri	Hedefe Etkisi (%)	Başlangıç Değeri (2019)	2020 Tahmini	2020 Gerçekleşme	Performans
PG1.5.1: Çift ana dala izin veren lisans programı sayısı	25	43	44	39	Hedefe Ulaşılamadı
PG1.5.2: Yan dala izin veren lisans programı sayısı	25	24	25	35	Hedefe Ulaşıldı
PG1.5.3 :Yan dal programlarında kayıtlı öğrenci sayısı	25	30	40	13	Hedefe Ulaşılamadı
PG1.5.4: Çift ana dal programına katılan öğrenci sayısı	25	120	125	75	Hedefe Ulaşılamadı

Amaç (1)	Eğitim ve Öğretimde Rekabet Gücünü ve Tercih Edilebilirliği Artırmak				
Hedef (H1.6)	Disiplinlerarası yüksek lisans ve doktora program sayısını artırmak				
Sorumlu Birim(ler)	Enstitüler				
Performans Göstergeleri	Hedefe Etkisi (%)	Başlangıç Değeri (2019)	2020 Tahmini	2020 Gerçekleşme	Performans
PG1.6.1: Disiplinlerarası tezli yüksek lisans program sayısı	40	1	2	4	Hedefe Ulaşıldı
PG1.6.2: Disiplinlerarası tezsiz yüksek lisans program sayısı	20	1	1	3	Hedefe Ulaşıldı
PG1.6.3: Disiplinlerarası doktora program sayısı	40	2	2	1	Hedefe Ulaşılamadı

Amaç (1)	Eğitim ve Öğretimde Rekabet Gücünü ve Tercih Edilebilirliği Artırmak				
Hedef (H1.7)	Ulusal ve uluslararasılaşma düzeylerini %10 artırmak				
Sorumlu Birim(ler)	Strateji Geliştirme Dairesi Başkanlığı, Dış İlişkiler Başkanlığı				
Performans Göstergeleri	Hedefe Etkisi (%)	Başlangıç Değeri (2019)	2020 Tahmini	2020 Gerçekleşme	Performans
PG1.7.1: URAP Türkiye sıralaması	40	48	47	56	Hedefe Ulaşılamadı
PG1.7.2: Uluslararası değişim programları kapsamında gelen öğrenci sayısı	15	40	45	2	Hedefe Ulaşılamadı
PG1.7.3: Uluslararası değişim programları kapsamında giden öğrenci sayısı	15	120	130	77	Hedefe Ulaşılamadı
PG1.7.4: Uluslararası değişim programları kapsamında gelen öğretim elemanı sayısı	15	6	7	0	Hedefe Ulaşılamadı
PG1.7.5: Uluslararası değişim programları kapsamında giden öğretim elemanı sayısı (Ders verme ve eğitim alma)	15	45	50	2	Hedefe Ulaşılamadı

Amaç (1)	Eğitim ve Öğretimde Rekabet Gücünü ve Tercih Edilebilirliği Artırmak				
Hedef (H1.8)	Üniversitemiz kütüphanesi kullanıcı sayısını artırmak				
Sorumlu Birim(ler)	Kütüphane ve Dokümantasyon Dairesi Başkanlığı				
Performans Göstergeleri	Hedefe Etkisi (%)	Başlangıç Değeri (2019)	2020 Tahmini	2020 Gerçekleşme	Performans
PG1.8.1: Öğrenci başına düşen basılı kitap sayısı	30	2,9	2,95	3,22	Hedefe Ulaşıldı
PG1.8.2: Öğrenci başına düşen elektronik yayın sayısı	30	9	9,05	11,09	Hedefe Ulaşıldı
PG1.8.3: Öğrencilerin kütüphane imkanlarından yararlanma sayısı	40	150.000	155.000	98.821	Hedefe Ulaşılamadı

Amaç (1)	Eğitim ve Öğretimde Rekabet Gücünü ve Tercih Edilebilirliği Artırmak				
Hedef (H1.9)	Eğitim öğretim planlarını geleceğin mesleklerine yönelik olarak güncellemek				
Sorumlu Birim(ler)	Akademik Birimler				
Performans Göstergeleri	Hedefe Etkisi (%)	Başlangıç Değeri (2019)	2020 Tahmini	2020 Gerçekleşme	Performans
PG1.9.1: Güncelleme yapılan bölüm/program sayısı	100	2	4	38	Hedefe Ulaşıldı

Amaç (1)	Eğitim ve Öğretimde Rekabet Gücünü ve Tercih Edilebilirliği Artırmak				
Hedef (H1.10)	Geleceğin mesleklerine yönelik yeni program/bölmeler açmak				
Sorumlu Birim(ler)	Akademik Birimler				
Performans Göstergeleri	Hedefe Etkisi (%)	Başlangıç Değeri (2019)	2020 Tahmini	2020 Gerçekleşme	Performans
PG1.10.1: Açılan bölüm/program sayısı	100	1	1	15	Hedefe Ulaşıldı

Amaç (1)	Eğitim ve Öğretimde Rekabet Gücünü ve Tercih Edilebilirliği Artırmak				
Hedef (H1.11)	Yaşam boyu öğretim programları oluşturmak				
Sorumlu Birim(ler)	Sürekli Eğitim Merkezi, Sağlık Kültür ve Spor Dairesi Başkanlığı, Merkezler, Akademik Birimler				
Performans Göstergeleri	Hedefe Etkisi (%)	Başlangıç Değeri (2019)	2020 Tahmini	2020 Gerçekleşme	Performans
PG1.11.1: Sürekli Eğitim Merkezi (SEM) tarafından mesleki eğitime yönelik sertifika sayısı	25	300	325	1172	Hedefe Ulaşıldı
PG1.11.2: Sosyal sorumluluk projelerinin sayısı	25	8	10	11	Hedefe Ulaşıldı
PG1.11.3: Öğrenci toplulukları sayısı	25	90	92	102	Hedefe Ulaşıldı
PG1.11.4: Sürekli Eğitim Merkezi yıllık eğitim saati	25	600	620	1374	Hedefe Ulaşıldı

Amaç (1)	Eğitim ve Öğretimde Rekabet Gücünü ve Tercih Edilebilirliği Artırmak				
Hedef (H1.12)	Savunma sanayiinde tematik üniversite olmak				
Sorumlu Birim(ler)	Akademik Birimler, Bilimsel Araştırma Projeleri Koordinasyon Birimi, Teknoloji Transfer Ofisi				
Performans Göstergeleri	Hedefe Etkisi (%)	Başlangıç Değeri (2019)	2020 Tahmini	2020 Gerçekleşme	Performans
PG1.12.1: Savunma sanayii alanında yüksek lisans öğrenci sayısı	40	53	58	80	Hedefe Ulaşıldı
PG1.12.2: Savunma sanayii alanında doktora öğrenci Sayısı	40	2	2	7	Hedefe Ulaşıldı
PG1.12.3: Savunma sanayii alanında yapılan faaliyet sayısı	20	0	2	3	Hedefe Ulaşıldı

Amaç (2)	Üniversitemizin Özgün Araştırmalar ile Tanınırlığını Artırmak				
Hedef (H2.1)	İndekslerde (SCI, SSCI ve A&HCI) taranan dergilerdeki öğretim üyesi başına düşen yayın düzeyini ve bilimsel yayınlara yapılan atıf sayısını 0,15 puan artırmak				
Sorumlu Birim(ler)	Kütüphane ve Dokümantasyon Dairesi Başkanlığı				
Performans Göstergeleri	Hedefe Etkisi	Başlangıç Değeri (2019)	2020 Tahmini	2020 Gerçekleşme	Performans
PG2.1.1: Öğretim üyesi başına SCI, SSCI ve A&HCI endeksli dergilerde ortalama yıllık makale ve derleme sayısı	50	0,5	0,65	0,45	Hedefe Ulaşılamadı
PG2.1.2: Öğretim üyesi başına uluslararası işbirliği ile yapılan SCI, SSCI ve A&HCI endeksli dergilerde ortalama yıllık makale ve derleme sayısı	50	0,06	0,07	0,07	Hedefe Ulaşıldı

Amaç (2)	Üniversitemizin Özgün Araştırmalar ile Tanınırlığını Artırmak				
Hedef (H2.2)	Üniversitemiz tarafından desteklenen bilimsel projelerin sayısını % 10 artırmak				
Sorumlu Birim(ler)	Bilimsel Araştırma Projeleri Koordinasyon Birimi				
Performans Göstergeleri	Hedefe Etkisi (%)	Başlangıç Değeri (2019)	2020 Tahmini	2020 Gerçekleşme	Performans
PG2.2.2: Devam eden kurum içi proje sayısı	30	180	285	169	Hedefe Ulaşılamadı
PG2.2.3: Yıl içinde kabul edilen proje sayısı	40	144	150	100	Hedefe Ulaşılamadı

Amaç (2)	Üniversitemizin Özgün Araştırmalar ile Tanınırlığını Artırmak				
Hedef (H2.3)	Patent ve faydalı model/ endüstriyel tasarım sayısını iki kat artırmak				
Sorumlu Birim(ler)	Teknoloji Transfer Ofisi				
Performans Göstergeleri	Hedefe Etkisi (%)	Başlangıç Değeri (2019)	2020 Tahmini	2020 Gerçekleşme	Performans
PG2.3.1: Alman patent sayısı	50	0	1	0	Hedefe Ulaşılamadı
PG2.3.2: Alman faydalı model/ endüstriyel tasarım sayısı	50	0	1	0	Hedefe Ulaşılamadı

Amaç (2)	Üniversitemizin Özgün Araştırmalar ile Tanınırlığını Artırmak				
Hedef (H2.4)	Teknoparkı etkin olarak kullanmak				
Sorumlu Birim	Teknokent				
Performans Göstergeleri	Hedefe Etkisi (%)	Başlangıç Değeri (2019)	2020 Tahmini	2020 Gerçekleşme	Performans
PG2.4.1: Teknoparkta bulunan şirket sayısı	50	45	46	46	Hedefe Ulaşıldı
PG2.4.2: Teknoparkın doluluk oranı (%)	50	80,3	82	90	Hedefe Ulaşıldı

Amaç (2)	Üniversitemizin Özgün Araştırmalar ile Tanınırlığını Artırmak				
Hedef (H2.5)	TÜBİTAK Girişimci ve Yenilikçi Üniversite Endeksinde ilk 50'ye girmek				
Sorumlu Birim	Strateji Geliştirme Dairesi Başkanlığı				
Performans Göstergeleri	Hedefe Etkisi (%)	Başlangıç Değeri (2019)	2020 Tahmini	2020 Gerçekleşme	Performans
PG2.5.1: Girişimci ve yenilikçi üniversite sıralaması	100	-	50	-	Hedefe Ulaşılamadı

Amaç (2)	Üniversitemizin Özgün Araştırmalar ile Tanınırlığını Artırmak				
Hedef(H2.6)	11. Kalkınma Planı öncelikli sektörlere yönelik araştırma sayısını artırmak				
Sorumlu Birim(ler)	Bilimsel Araştırma Projeleri Koordinasyon Birimi, Teknoloji Transfer Ofisi, Akademik Birimler, Araştırma Merkezleri				
Performans Göstergeleri	Hedefe Etkisi (%)	Başlangıç Değeri (2019)	2020 Tahmini	2020 Gerçekleşme	Performans
PG2.6.1: Kimya sektörü proje sayısı	20	1	1	11	Hedefe Ulaşıldı
PG2.6.2: İlaç ve tıbbi cihaz sektörü proje sayısı	20	1	1	8	Hedefe Ulaşıldı
PG2.6.3: Elektronik sektörü proje sayısı	20	1	1	14	Hedefe Ulaşıldı
PG2.6.4: Makine-elektrikli teçhizat sektörü proje sayısı	20	1	1	4	Hedefe Ulaşıldı
PG2.6.5: Otomotiv sektörü proje sayısı	10	1	1	1	Hedefe Ulaşıldı
PG2.6.6: Raylı sistemler sektörü proje sayısı	10	1	1	0	Hedefe Ulaşılamadı

Amaç (2)	Üniversitemizin Özgün Araştırmalar ile Tanınırlığını Artırmak				
Hedef (H2.7)	Sektörel bazlı yüksek lisans ve doktora proje sayısını % 20 artırmak				
Sorumlu Birim(ler)	Enstitüler				
Performans Göstergeleri	Hedefe Etkisi (%)	Başlangıç Değeri (2019)	2020 Tahmini	2020 Gerçekleşme	Performans
PG2.7.1: Sektörel bazlı yüksek lisans proje sayısı	50	0	1	4	Hedefe Ulaşıldı
PG2.7.2: Sektörel bazlı doktora proje sayısı	50	0	1	1	Hedefe Ulaşıldı

Amaç (3)	Kurum Kültürü ve Kurumsal Yapıyı Geliştirmek				
Hedef (H3.1)	İç Kontrol Standartları Uyum Eylem Planını uygulamak				
Sorumlu Birim(ler)	Strateji Geliştirme Dairesi Başkanlığı				
Performans Göstergeleri	Hedefe Etkisi (%)	Başlangıç Değeri (2019)	2020 Tahmini	2020 Gerçekleşme	Performans
PG3.1.1: İç Kontrol Uyum Eylem Planında yer alan ve gerçekleştirilen standart sayısı	50	1	1	37	Hedefe Ulaşıldı

Amaç (3)	Kurum Kültürü ve Kurumsal Yapıyı Geliştirmek				
Hedef (H3.2)	Kalite güvence sistemini güçlendirmek				
Sorumlu Birim(ler)	Kalite Koordinatörlüğü				
Performans Göstergeleri	Hedefe Etkisi (%)	Başlangıç Değeri (2019)	2020 Tahmini	2020 Gerçekleşme	Performans
PG3.2.1: Kalite Yönetim Sisteminin iyileştirilmesi kapsamında yapılan eğitim faaliyetleri sayısı	50	1	1	8	Hedefe Ulaşıldı
PG3.2.2: Üniversitemiz genel memnuniyet oranı	50	64,47	65	70	Hedefe Ulaşıldı

Amaç (3)	Kurum Kültürü ve Kurumsal Yapıyı Geliştirmek				
Hedef (H3.3)	İç paydaşlarımızın memnuniyet oranını 3 puan artırmak				
Sorumlu Birim(ler)	Kalite Koordinatörlüğü				
Performans Göstergeleri	Hedefe Etkisi (%)	Başlangıç Değeri (2019)	2020 Tahmini	2020 Gerçekleşme	Performans
PG3.3.1: Öğrenci memnuniyet düzeyi	40	60,4	60,4	61,4	Hedefe Ulaşıldı
PG3.3.2: Öğretim elemanlarının memnuniyet düzeyi	30	69	69	72,95	Hedefe Ulaşıldı
PG3.3.3: İdari personelin memnuniyet düzeyi	30	64	64	67	Hedefe Ulaşıldı

Amaç (3)	Kurum Kültürü ve Kurumsal Yapıyı Geliştirmek				
Hedef (H3.4)	İnsan kaynakları planlamasını etkinleştirmek				
Sorumlu Birim(ler)	Personel Dairesi Başkanlığı				
Performans Göstergeleri	Hedefe Etkisi (%)	Başlangıç Değeri (2019)	2020 Tahmini	2020 Gerçekleşme	Performans
PG3.4.1: Hizmet içi eğitim sayısı	50	0	10	0	Hedefe Ulaşılamadı
PG3.4.2: Hizmet içi eğitim alan personel sayısı	50	0	100	0	Hedefe Ulaşılamadı

Amaç (3)	Kurum Kültürü ve Kurumsal Yapıyı Geliştirmek				
Hedef (H3.5)	Dijital üniversite uygulamalarını hayata geçirmek				
Sorumlu Birim(ler)	Bilgi İşlem Dairesi Başkanlığı				
Performans Göstergeleri	Hedefe Etkisi (%)	Başlangıç Değeri (2019)	2020 Tahmini	2020 Gerçekleşme	Performans
PG3.5.1: Dijital ortamda hazırlanan belge sayısı	50	206	210	220	Hedefe Ulaşıldı
PG3.5.2: İnternet ortamına aktarılan hizmet sayısı (paydaşlara sunulan online hizmet sayısı)	50	13	15	24	Hedefe Ulaşıldı

Amaç (3)	Kurum Kültürü ve Kurumsal Yapıyı Geliştirmek				
Hedef (H3.7)	Mezun takip sistemini geliştirmek				
Sorumlu Birim(ler)	Kariyer Merkezi				
Performans Göstergeleri	Hedefe Etkisi (%)	Başlangıç Değeri (2019)	2020 Tahmini	2020 Gerçekleşme	Performans
PG3.7.1: Mezun takip sistemine kayıtlı mezun öğrenci sayısı	80	1.929	2.500	12.500	Hedefe Ulaşıldı
PG3.7.2: Mezunlarımıza yönelik faaliyet sayısı	20	5	5	6	Hedefe Ulaşıldı

Amaç (4)	Toplumun Yaşam Boyu Eğitim ve Gelişme Sürecine Katkıda Bulunmak				
Hedef (H4.1)	Hastanelerimizde verilen tedavi ve bakım hizmetlerini iyileştirmek suretiyle memnuniyet oranını artırmak				
Sorumlu Birim(ler)	Tıp Fakültesi, Diş Hekimliği Fakültesi, Veteriner Fakültesi				
Performans Göstergeleri	Hedefe Etkisi (%)	Başlangıç Değeri (2019)	2020 Tahmini	2020 Gerçekleşme	Performans
PG4.1.1: Tedavi hizmetlerinden memnuniyet oranı	25	63,33	64	81,33	Hedefe Ulaşıldı
PG4.1.2: İleri tetkik ve tedavi için başka merkezlere gönderilen hasta sayısı	25	17	16	325	Hedefe Ulaşılamadı
PG4.1.3: Ayakta tedavi edilen hasta sayısı	25	432.939	433.500	360.495	Hedefe Ulaşılamadı
PG4.1.4: Yatarak tedavi edilen hasta sayısı	25	24.101	24.500	17.886	Hedefe Ulaşılamadı

Amaç (4)	Toplumun Yaşam Boyu Eğitim ve Gelişme Sürecine Katkıda Bulunmak				
Hedef (H4.2)	Paydaşlarla yapılan etkinlik sayısını her yıl artırmak				
Sorumlu Birim(ler)	Akademik Birimler, Basın Yayın ve Halkla İlişkiler Birimi, Sürekli Eğitim Merkezi, Sağlık Kültür ve Spor Dairesi Başkanlığı				
Performans Göstergeleri	Hedefe Etkisi (%)	Başlangıç Değeri (2019)	2020 Tahmini	2020 Gerçekleşme	Performans
PG4.2.1: Şehre yönelik sosyal sorumluluk projeleri sayısı	40	65	67	6	Hedefe Ulaşılamadı
PG4.2.2: Meslek edinme ve geliştirmeye yönelik sertifikalı eğitim programı sayısı	40	13	15	7	Hedefe Ulaşılamadı
PG4.2.3: Tanıtıcı etkinlik sayısı	20	32	34	37	Hedefe Ulaşıldı

Amaç (4)	Toplumun Yaşam Boyu Eğitim ve Gelişme Sürecine Katkıda Bulunmak				
Hedef (H4.3)	Üniversite sanayi işbirliği etkinliğini artırmak				
Sorumlu Birim(ler)	Proje Koordinasyon Ofisi, Teknoloji Transfer Ofisi, Akademik Birimler				
Performans Göstergeleri	Hedefe Etkisi (%)	Başlangıç Değeri (2019)	2020 Tahmini	2020 Gerçekleşme	Performans
PG4.3.1: Ziyaret edilen firma sayısı	40	91	94	14	Hedefe Ulaşılamadı
PG4.3.2: Danışmanlık yapılan firma sayısı	30	12	15	31	Hedefe Ulaşıldı
PG4.3.3: Üniversite-Sanayi işbirliği kapsamında yapılan proje sayısı	30	8	12	4	Hedefe Ulaşılamadı

Amaç (4)	Toplumun Yaşam Boyu Eğitim ve Gelişme Sürecine Katkıda Bulunmak				
Hedef (H4.4)	Sivil toplum kuruluşları ile işbirliğini artırmak				
Sorumlu Birim(ler)	Akademik Birimler, Araştırma Merkezleri				
Performans Göstergeleri	Hedefe Etkisi (%)	Başlangıç Değeri (2019)	2020 Tahmini	2020 Gerçekleşme	Performans
PG4.4.1: Sivil Toplum Kuruluşları ile ortak yapılan faaliyet sayısı	100	11	12	2	Hedefe Ulaşılamadı

IV. KURUMSAL KABİLİYET VE KAPASİTENİN DEĞERLENDİRİLMESİ

Güçlü Yönler	
1	Nitelikli akademik kadroya sahip olunması
2	Gelişmiş bir merkezi laboratuvarın olması
3	Şeffaf ve katılımcı yönetim anlayışına sahip, sorun çözme hızı yüksek yönetim kadrosuna sahip olunması
4	Otomasyon sistemlerinin pek çok alanda kullanılmaya başlanması nedeniyle, iş ve işlemlerin daha etkin, verimli ve şeffaf bir şekilde yürütülmesi
5	Teknokentin yeni binasının hizmete açılmasıyla, faaliyet gösteren firma sayısının artması
6	Huzurlu ve güvenli bir kampüs ortamı
7	Engelsiz Kampüs
8	Türkiye'nin en büyük hayvan hastanesinde, 7/24 hizmet verilmesi
9	Kampüs içerisinde Tıp Fakültesi Hastanesi ve Diş Hastanesinin bulunmasının, personel ve öğrencilere sağlık hizmetine ulaşmada sağladığı kolaylık
10	Geniş bir kampüs içerisinde yer alan yeşil alanlar, göletler, otoparklar ve spor alanları
11	Kurum içinde duyuruların sms, e-posta, web sitesi gibi yollarla zamanında ve etkin bir şekilde yapılması
12	Hastanelerimizin yeni olması sebebiyle sahip olduğu modern ekipmanlar
13	Akademik personele zaman yönetimi konusunda serbestlik tanınması
14	Yönetimin eğitim ve Ar-Ge'ye verdiği güçlü destek
15	Çalışanların katı kural ve hiyerarşi altında çalışmaması, özgür çalışma ortamına sahip olması
Zayıf Yönler	
1	Ulusal ve uluslararası tanınırlığımızı artıracak çalışmaların azlığı
2	Personel lojmanlarının olmaması
3	Kültür merkezi, çarşı, merkezi kafeterya gibi sosyal alanların olmaması
4	Diş Hekimliği Fakültesinde akademik personel eksikliği nedeniyle ileri tarihlere randevu verilmesi

5	Akademik personelin büyük şehirlere gitme isteđi
6	Arpalık ukurundaki yerleşkenin işlevsel kullanılamaması
7	Yabancı dil eğitiminin yetersizliđi
8	Ders notu ve ders kitabı gibi kaynakların basım imkanlarının olmaması
9	Üniversitemiz genelinde sađlık sektöründe ok büyük yatırımlar olmasına rađmen bu yönde gelişme yönelimi sađlanamaması
10	Yemek hizmetlerinden kalite ve fiyat yönüyle duyulan memnuniyetsizlik
11	Tıp ve Diş hastanelerinde, üniversite personelinin önceliđinin olmaması
12	Kampüs ii ulaşım hizmetlerinde yaşanan aksaklıklar
Fırsatlar (Dış çevre)	
1	Yakın çevremizde MKE, Kırıkkale Orta Anadolu Rafinerisi, Doğalgaz Çevrim Santrali gibi büyük kurumların yer alması
2	Ankara-Kırıkkale arası hızlı tren hattının inşaatında sona yaklaşılması
3	Üniversite kampüsüne birçok ilden ulaşımın kolay olması
4	Üniversitemiz çevresinde hızla gelişen sosyal alanlar öğrencilerimiz için konaklama imkanlarının artması
5	Başkente olan yakınlığı ile nitelikli personel ve öğrenci çekebilme potansiyeli
6	Sınavsız geçişin kaldırılması sebebiyle niteliksiz gelen öğrenci sayısının azalması
7	Öğrenci yurtlarına olan yakınlık
8	Kırıkkale ilinde yaşam kolaylığı
9	İlimizde güneş, rüzgar gibi yenilenebilir enerji kaynakları potansiyeli bulunması
10	İdari personelin merkezi sınavla alınması
11	Orta Anadolu'da ki birçok üniversiteden eski ve köklü olması
12	Başkent'in imkanlarından faydalanabilme potansiyeli
13	Kırıkkale'nin güvenli bir şehir olması

Tehditler (Dış çevre)	
1	YÖK tarafından artırılan öğrenci kontenjanları
2	Ankara'dan ve Kırıkkale'den kampüsümüze ulaşım hizmetlerinin yetersiz ve kalitesiz olması
3	Artan kontenjan sayısı sebebiyle eğitim kalitesi ve öğrenci niteliğinin düşmesi tehlikesi
4	Hızlı Tren durağının kampüse yakın planlanmaması
5	Üniversite ve şehir bütünleşmesinin yeterince sağlanamamış olması
6	Üniversitemize giriş taban puanlarının düşmesi
7	Tıp Fakültesi Hastanesindeki hemşire ihtiyacı
8	Zaman ve mali kayıp yaratan bürokratik işlemlerin fazlalığı
9	Kampüsün fakülte binalarının tamamlanmamış olması
10	Akademisyenlerin ulusal medya programlarında yer almaması

V. ÖNERİ VE TEDBİRLER

Üniversitemiz Hukuk Fakültesi, Güzel Sanatlar Fakültesi, Adalet Meslek Yüksek Okulu, Sağlık Hizmetleri Meslek Yüksekokulu, Fen Bilimleri Enstitüsü, Sosyal Bilimler Enstitüsü ve Sağlık Bilimleri Enstitüsünün mülkiyeti üniversiteye ait müstakil binaları bulunmamaktadır. Söz konusu birimler, geçici olarak tahsis edilen yerlerde faaliyetlerini sürdürmektedirler. Bu birimlerden yapımı devam eden binalarının bir an önce tamamlanıp faaliyete geçirilmesi ile fiziki mekan sorununun aşılması gerekmektedir. Fiziki mekan sorununun aşılmasıyla Üniversitemiz buraya harcadığı zaman, emek ve kaynakları başka alanlara kaydırarak hedeflerine daha emin adımlarla yürüyebilecektir.

Üniversitemiz tüm faaliyetlerinde stratejik plan ve performans programı odaklı düşünce sisteminin geliştirilmesi, faaliyetler yerine getirilirken yapılan tüm iş ve işlemlerde stratejik düşünce ve yaklaşımının benimsenmesi konusunda farkındalığı artırmaya çalışmaktadır.

Üniversitemiz iç kontrol sisteminin güçlendirilmesi konusunda katkıda bulunacağı düşünülen Kalite Yönetim Sistemin kararlılıkla uygulanmaya devam edilecek, diğer yönetim sistemleriyle desteklenecektir.

Bilimsel faaliyetlerin nicelik ve nitelik olarak artırılabilmesi için, eğitim ve teknoloji merkezleri ile ilişkiler kurulup geliştirilmesi; ayrıca araştırma merkezlerinin hem fiziki hem de teknik donanım olarak takviye edilmesi gerekmektedir.

Üniversitenin büyümesiyle orantılı olarak akademik ve idari personel sayısı artmamıştır. İdari personel yaş ortalaması yüksektir. Personel ihtiyacını karşılamaya yönelik politikalar oluşturulmalıdır.

2020 yılı pandemi ile mücadele yılı olarak anılacaktır. Eğitim faaliyetleri, idari iş ve işlemler uzaktan veya esnek çalışma yöntemleriyle yürütülmüştür. Bu durumun performans göstergelerine negatif yönde bir yansıması olmuştur.

EKLER

EK - 1

MALİ HİZMETLER BİRİM YÖNETİCİSİNİN BEYANI

Mali hizmetler birim yöneticisi olarak yetkim dahilinde;

Bu idarede, faaliyetlerin mali yönetim ve kontrol mevzuatı ile diğer mevzuata uygun olarak yürütüldüğünü, kamu kaynaklarının etkili, ekonomik ve verimli bir şekilde kullanılmasını temin etmek üzere iç kontrol süreçlerinin işletildiğini, izlendiğini ve gerekli tedbirlerin alınması için düşünce ve önerilerimin zamanında üst yöneticiye raporlandığını beyan ederim.

İdaremizin 2020 yılı Faaliyet Raporunda “III/1- Mali Bilgiler” bölümünde yer alan bilgilerin güvenilir, tam ve doğru olduğunu teyit ederim. (Kırıkkale/ 28/02/2021)

Murat GENÇ
Strateji Geliştirme Dairesi Başkanı

EK - 2

İÇ KONTROL GÜVENCE BEYANI

Üst yönetici olarak yetkim dahilinde;

Bu raporda yer alan bilgilerin güvenilir, tam ve doğru olduğunu beyan ederim. Bu raporda açıklanan faaliyetler için bütçe ile tahsis edilmiş kaynakların, planlanmış amaçlar doğrultusunda ve iyi mali yönetim ilkelerine uygun olarak kullandığımı ve iç kontrol sisteminin işlemlerin yasallık ve düzenliliğine ilişkin yeterli güvenceyi sağladığımı bildiririm.

Bu güvence, üst yönetici olarak sahip olduğum benden önceki yöneticiden almış olduğum bilgiler ve değerlendirmeler, iç kontroller, iç denetçi raporları ile Sayıştay raporları gibi bilgim dahilindeki hususlara dayanmaktadır.

Burada raporlanmayan, idarenin menfaatlerine zarar veren herhangi bir husus hakkında bilgim olmadığını beyan ederim. (Kırıkkale / 15/03/2021)

Prof. Dr. Ersan ASLAN
Rektör